

prensa

ENERGETICA

Año 17 - Número 2 - Junio/Julio de 2020 - CABA, Argentina

TODO EL OFF THE RECORD



ANIVERSARIO

17
AÑOS

INCERTIDUMBRE POSPANDEMIA

En los primeros meses de 2020 la pandemia por el Coronavirus causó estragos en la economía mundial y local y tuvo un fuerte impacto en la industria petrolera. Cómo se perfila el sector en Argentina para el próximo semestre de este año. Los temas que más preocupan hoy a las productoras, empresas de servicios, operadoras y Pymes. ¿Hay luz al final del túnel?



ADemás:

GAS NATURAL Y LA URGENCIA DEL CORTO PLAZO

COVID 19 Y SU IMPACTO EN LOS SEGUROS DE ENERGÍA

PACIFICA: LA AGENDA QUE PROYECTA A VACA MUERTA AL MERCADO ASIÁTICO

LA INVERSION DEL SEMESTRE: PAMPA ENERGÍA INVIERTE EN GENELBA

**SABEMOS QUE NECESITAMOS ENERGÍA
PARA CRECER. POR ESO, EXPLORAMOS
Y DESARROLLAMOS NUEVOS RECURSOS
PARA NUESTRO PAÍS.**



Usamos la innovación y la tecnología para operar de manera responsable, contribuyendo al desarrollo de la comunidad y limitando los impactos en el medio ambiente.





ENERGÍA RESPONSABLE

#HoyMásQueSiempre

Mantenemos las operaciones en forma segura
y abastecemos de petróleo, gas natural y combustibles
para que el país siga en marcha.

PAN-ENERGY.COM

Pan American
ENERGY

Energía responsable

EDITOR RESPONSABLE
Y DIRECCIÓN PERIODÍSTICA:

Daniel Barneda

danielbarneda@prensa-energetica.com

GERENCIA COMERCIAL:

Gastón Salip

gastonsalip@prensa-energetica.com

Diseño y Diagramación:

Diego Yankelevich

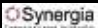
diegoyankelevich@gmail.com

Editado en Buenos Aires,
República Argentina.
Miralla 626- PB 4, (CP 1440),
teléfono: 4644- 4311, 15-5463-8782.

Registro de la propiedad
intelectual en trámite.

Las notas firmadas no necesariamente
reflejan la opinión del editor.

Prohibida su reproducción parcial
o total (Ley 11.723) —Copyright PE.

Prensa Energética es una publicación
de 

Prensa Energética en Internet / Rta. digital:
http://issuu.com/gsalip/docs/prensa_67

www.facebook.com/revista.prensa.energetica

E-mail: / Web

danielbarneda@prensa-energetica.com

WWW.PRENSA-ENERGETICA.COM



¿La salida es por el Pacífico?

La primera víctima de la pandemia es Vaca Muerta. Es una utopía que pueda funcionar con un barril a menos de u\$s50. El COVID ha hecho estragos en la industria petrolera local. En Argentina los números preocupan y mucho.

En el sector industrial se observa un derrumbe marcado. Las exportaciones de manufacturas de origen industrial se redujeron interanualmente un 58%. La caída del 90% en las ventas externas de autos explica en buena medida esta realidad. También se nota una reducción importante de la actividad energética. En línea con la caída en la demanda global de gas y petróleo, y con la producción doméstica restringiéndose a sus valores mínimos y enfocada en el hoy limitado mercado local, las exportaciones del complejo energético se contrajeron en un 34%.

En el sector de gas natural la caída de la producción y la urgencia del corto plazo no aportan un futuro promisorio. En 2020 la Argentina recorrerá el quinto año consecutivo de caída en el consumo per cápita de energía, cada argentino terminará consumiendo en promedio un 17% menos de energía que en el año 2015.

A nivel mundial un informe difundido por la IEA sostiene que el 57% de la

demanda mundial de petróleo, ha disminuido a una escala sin precedentes, principalmente en Asia y EEUU.

En medio de esta panorama algo desolador aparecen tímidamente las primeras inversiones. Es el caso de Pampa Energía invirtió U\$S 350 millones de dólares en la ampliación de Genelba, la obra que demandó el trabajo de más de 1.500 personas.

Con esta ampliación, Genelba pasa a tener 1.237 MW de potencia instalada, suficiente para generar energía para 2.500.000 hogares. Y lleva el total de potencia de Pampa Energía a superar los 5.000 MW, equivalente al 12 por ciento de la potencia instalada de todo el país.

Con mirada más regional, el COVID-19 demostró que Argentina necesita un marco de integración y cooperación regional más sólido. Los expertos aseguran que es hora de mirar al oeste ya que el mercado asiático-pacífico ha surgido como un actor de peso creciente en la economía global.

En este escenario surge como imprescindible posicionar las relaciones comerciales entre Chile y Argentina para posicionar a Vaca Muerta como el player más importante en el mercado del GNL en la ruta del océano Pacífico y a los corredores bioceánicos.

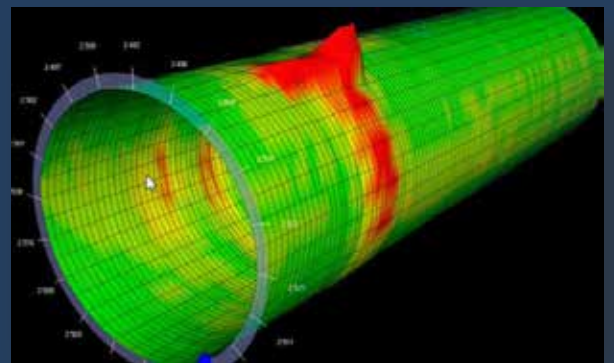
SUPERIOR ENERGY SERVICES

Como un proveedor líder de servicios y equipos petroleros especializados, Superior Energy Services se centra en atender las necesidades de perforación y producción de empresas petroleras y gasíferas. Con operaciones y recursos alrededor del mundo, aportamos experiencia, innovación tecnológica y éxito compartido con nuestros valiosos clientes.



SOLUCIONES GLOBALES

En Superior Energy Services, tenemos una presencia global sólida y en crecimiento, con operaciones alrededor del mundo. Nuestra estrategia internacional refleja nuestro compromiso permanente hacia nuestros clientes a medida que añadimos continuamente nuevas ubicaciones, productos y ofertas de servicios para ayudarles a resolver sus desafíos y superar sus expectativas.



Explore Superior soluciones en: www.superiorenergy.com

Esmeralda 1080 5° Piso
C1007 Buenos Aires - Argentina
Tel: + 54 11 5530 1150

 **Superior**
ENERGY SERVICES

Sumario

08

NOTA DE TAPA

LA POSPANDEMIA VA A REQUERIR UN HOSPITAL DE EMPRESAS

EXPORTACIONES ARGENTINAS: RADIOGRAFIA DEL APARATO PRODUCTIVO

LA CAIDA DE LA DEMANDA PETROLERA TRAS EL CIERRE GLOBAL POR EL COVID

14

SUSTENTABILIDAD

GAS NATURAL, CAIDA DE PRODUCCION Y LA URGENCIA DEL CORTO PLAZO

METROGAS: EL 100% DE LOS CASOS PUEDEN PREVENIRSE

18 INTERNACIONALES

CEPAL PROMUEVE UN NUEVO MODELO DE DESARROLLO

20

TRIBUNA ABIERTA

COVID 19 Y SU IMPACTO EN LOS SEGUROS DE ENERGIA

POR MARCELO RODRIGUEZ

GEOPOLITICA: PANDEMIA Y ENERGIA

POR DAVID COHEN

28

EMPRESAS Y NEGOCIOS

36

COYUNTURA

IAE- MOSCONI: "EL ESTADO NACIONAL DEBE ABANDONAR SU ROL PASIVO FRENTE A LA EMPRESA YPF"

40

INVERSIONES

PAMPA INVIERTE EN GENELBA

42

RENOVABLES

GENNEIA: 8 AÑOS DE INVERSION RENOVABLE

56

EVENTOS

POR AHORA, LA AOG PATAGONIA SE HARÁ EN NOVIEMBRE



BRINGS AUSTRAL S.A.

SERVICIOS PARA LA INDUSTRIA DEL PETRÓLEO Y EL GAS

- Personal Especializado
 - Reclutamiento
 - Selección
 - Contratación
 - Administración



Un socio en quién confiar

25 de Mayo 555, piso 20 - C1002ABK - Ciudad Autónoma de Buenos Aires - Argentina
 Teléfono: (+5411) 4310-2435 - Celular: (15) 5035-5892 - E-mail: info@bringsaustral.com

www.bringsaustral.com



LA POSPANDEMIA VA A REQUERIR UN “HOSPITAL DE EMPRESAS”

La primera víctima de la pandemia es Vaca Muerta, que es irrisorio que pueda funcionar con un barril a menos de u\$s50. El COVID ha hecho estragos en la industria petrolera.

Y el combo ha sido por partida doble: caída de la demanda a causa de las medidas tomadas para contrarrestar los efectos del coronavirus y la caída de los precios internacionales que frenaron inversiones. En relación a Vaca Muerta, la crisis internacional le afecta demasiado. Los expertos opinan que “con la inestabilidad que hay a nivel internacional, por más barril criollo que haya, vemos muy lejana la posibilidad de que lleguen nuevas

inversiones para desarrollar los yacimientos”.

El Centro de Estudios de la Nueva Economía (CENE) de la Universidad de Belgrano analiza en su último informe los escenarios para la pospandemia. En ese sentido, destaca que, así como la cuarentena tiene como objetivo salvar vidas, tras ella, la meta deberá ser preservar fuentes de trabajo y compañías viables, lo que requerirá la implementación de una suerte de “hospital de empresas”, que articule el apoyo público-privado y haga posible la recuperación de la

mayor cantidad de firmas.

“La pandemia del COVID 19 y su consecuencia -la cuarentena- implicaron una fuerte caída en el nivel de la actividad económica y el empleo. También provocaron un significativo deterioro en los indicadores sociales, en particular un incremento en la pobreza y la indigencia. En consecuencia, cuando llegue el fin de la cuarentena y, a medida que vayan quedando atrás las restricciones imperantes, deberá encararse la reconstrucción del aparato productivo y la reversión de una caída en el PBI que, para

este año, se estima en torno al 10%, adoptando como hipótesis que el tema de la deuda externa habrá sido resuelto de una manera u otra para ese entonces”, sostiene al respecto Víctor Beker, director del CENE.

“El sector agropecuario resultó el menos afectado por la pandemia. Es el que está llamado a proveer la mayor parte de las divisas que se requerirán tanto para pagar las importaciones que deban efectuarse como la deuda. Si se suman las exportaciones de productos primarios más las manufac-



turas agropecuarias, representaron en 2019 el 64% del total. Preservar y acrecentar esas exportaciones debería ser la primera prioridad”, indica el economista.

“Las manufacturas de origen industrial experimentaron una caída del 26% en el primer cuatrimestre de 2020, mientras que las de combustibles y energía lo hicieron en un 21%. Revertir dichas caídas debería ser otra meta prioritaria. Para ello, debe-

ría recuperarse, aunque sea parcialmente, el nivel de exportaciones a Brasil, mercado clave para la industria automotriz, tras el derrumbe experimentado por la combinación de la pandemia y la recesión en el país vecino”, afirma el experto.

Sin embargo, a juicio de Becker, el retroceso del tipo de cambio real experimentado en los últimos meses, que se aproxima al nivel alcanzado en diciembre de 2015, fren-

te a un real brasileño mucho más competitivo, “enciende una luz amarilla sobre el futuro de la balanza comercial, cuyo saldo positivo es imprescindible en la actual coyuntura de la economía argentina, privada de otras fuentes de divisas. De hecho, las exportaciones en abril fueron apenas poco más de un tercio de las registradas en igual mes del año pasado”.

“La industria de la construcción puede jugar un rol

fundamental en la recuperación del empleo. Una vez levantadas las restricciones, las empresas sobrevivientes del sector de comercio y servicios también podrán aportar su cuota a la recuperación económica. Sin embargo, la reapertura de muchas de las empresas, tras la larga cuarentena, dependerá de un paquete de medidas que posibilite su viabilidad económica. El proyecto de moratoria fiscal es un primer paso

DESDE 1948 **CONTENEMOS VALOR**

BERTOTTO BOGLIONE

www.bertotto-boglione.com

en dicha dirección. La refinanciación a mediano plazo de la deuda bancaria acumulada debería ser otro. También deberá asegurarse el acceso al crédito bancario a tasas razonables, para lo cual se requerirá una baja sensible en la inflación esperada”, continúe.

“Cuando queden sin efecto los mecanismos de excepción arbitrados durante la cuarentena para asistir a las empresas y hogares, debería implementarse una suerte de hospital de empresas que, a partir de un diagnóstico de las necesidades y urgencias particulares de cada sector, articule el apoyo público-privado que haga posible la recuperación de la mayor cantidad posible de firmas. En particular, habría que contemplar procesos de fusión que puedan asegurar unidades económicas de mayor competitividad e impidan el cierre definitivo de algunas de ellas”, insiste el director del CENE.

Para concluir, Beker asegura que “también será necesario evaluar reformas del régimen legal empresarial, a fin de generar normas que faciliten la transición entre el cierre impuesto por la pandemia y el funcionamiento a pleno. En particular, generar mecanismos que incentiven la aceptación por parte de los acreedores privados de planes de reestructuración de deuda, respaldados por planes viables de recuperación económica, en lugar de solicitar lisa y llanamente la quiebra de la empresa en dificultades”.

LA PRODUCCIÓN DE PETRÓLEO VUELVE A CAER 11% EN MAYO

No se sintió el impacto del barril criollo y las regalías provinciales bajaron un 57%

Exportaciones argentinas: Radiografía del aparato productivo

Observar la evolución de las exportaciones argentinas durante el mes de abril permite apreciar de manera bastante gráfica lo que está sucediendo con el aparato productivo argentino durante la pandemia, desde el punto de vista sectorial:

- Derrumbe del sector industrial: Las exportaciones de manufacturas de origen industrial se redujeron interanualmente un 58%. La caída del 90% en las ventas externas de autos explica en buena medida esta realidad.
- Reducción de actividad en energía: En línea con la caída en la demanda global de gas y petróleo, y con la producción doméstica restringiéndose a sus valores mínimos

y enfocada en el hoy limitado mercado local, las exportaciones del complejo energético se contrajeron en un 34%.

• Resiliencia de la producción primaria: A contramano del agregado, las exportaciones de productos primarios crecieron un 11%, mientras que las manufacturas de origen agropecuario se contrajeron apenas un 3%. Si bien la evolución del sector obedece en parte a que las decisiones de producción y exportación se tomaron con varios períodos de anticipación y no tienen vuelta atrás, está claro que la demanda global (y también la doméstica) de alimentos está sufriendo relativamente menos el impacto del parate global.



Es particularmente destacable la caída que tuvieron las exportaciones a Brasil. Mientras que las ventas externas a Brasil se redujeron un 57,3%, las exportaciones al resto del mundo cayeron un 11%. Esta profunda diferencia relativa está asociada al perfil de exportaciones a nuestro vecino país, con un alto componente de producción industrial.

Las exportaciones a Brasil como porcentaje del total alcanzaron en abril de 2020 su piso histórico desde 1992: un 8,9%, un valor muy ilustrativo de las condiciones en las que se encuentra el complejo industrial argentino y de la relación comercial con Brasil.

El tamaño de la destrucción de valor que sufrió la industria argentina como consecuencia de un hecho exógeno, se agrega a una realidad ya compleja que se estaba padeciendo. Adicionalmente, pone de manifiesto la necesidad de implementar políticas inusualmente potentes que en buena medida ya se han implementado, de generar un mecanismo de restablecimiento de la actividad inteligente y, por sobre todas las cosas, de rediseñar estratégicamente la política industrial de mediano y largo plazo.

Fuente: Invenómica con datos del Indec.

interanual en dólares. A pesar de cierta flexibilización de la cuarentena, en mayo la producción de petróleo mantuvo su sendero decreciente y anotó una caída del 11% en relación al mismo mes de 2019, según difundió la consultora Aerarium. Respecto a abril, la baja lle-

gó al 0,25% -1,7 millones de barriles menos- producto del fuerte almacenamiento acumulado en las primeras semanas de pandemia que cubre la pequeña recuperación de la demanda sin necesidad de requerir mayor producción. En ese sentido, el barril criollo no

tuvo un efecto dinamizador ni tampoco incrementó las regalías provinciales. Es que, a pesar de haber mejorado un precio en un 16% contra abril, todavía se encuentra un 59% por debajo del 2019. Sucede que el precio sostén se aplicó el 19 de mayo y en los pri-

meros días no se logró un férreo cumplimiento, lo que llevó a su valor a un promedio de 25,9 dólares el barril. Las regalías petroleras de las provincias cayeron un 67% y retrocedieron a niveles del 2002. Esto provocó un nuevo desplome de las regalías de provincias productoras, que totalizaron \$5.045 millones y así, cayeron un 35% interanual en pesos y un 57% en dólares. En tanto, el acumulado de los primeros cinco meses de año arroja un total de \$33.260 millones que representa un descenso real del 28,3% respecto al mismo período del año anterior. Los distritos más afectados fueron Tierra del Fuego (-39,7%), La Pampa (-39%), Río Negro (-38,6%), Mendoza (-34,1%), Formosa

(-32,7%), Chubut (-32,2%) y Santa Cruz (-30,5%). En cuanto a la baja en la producción acumulada de lo que va del 2020, Tierra del Fuego vuelve

Estado de la Importación de GNL

Estiman que Argentina importará u\$s 3000 millones de GNL en 2022. La decisión del gobierno nacional de congelar las tarifas de energía hasta fin de año podría llevar a la Argentina a tener que importar este monto en los próximos dos años, de acuerdo a estimaciones realizadas por la consultora internacional Wood Mackenzie.

“A diferencia de lo que sucedía anteriormente, actualmente el 40% de la producción proviene de campos no convencionales, que están en fuerte declive. Esto indica que la escasez de suministros será abrupta y rápida. Es probable que el

próximo año el país necesite otra terminal de gas licuado y que las importaciones aumenten a u\$s 3000 millones en 2022”, afirma en el informe Mauro Chávez, analista principal de Wood Mackenzie.

En el informe publicado por Econojournal, la consultora señala que “Enargas, la agencia nacional reguladora del gas, utiliza un tipo de cambio de \$ 42 por dólar para los precios del gas a usuarios, cuando hoy en día el tipo de cambio es superior a \$ 70.

Además, Enargas no ha revisado sus tarifas de transporte y distribución desde abril del año pasado”.

a liderar al ranking con una merma del 43,6%, seguida de La Pampa (-18,8%), Río Negro (-14,1%) y Mendoza (-10,6%). En cambio, las úni-

cas subas se dieron en Neuquén (18,9%) y Salta (2,4%).

Fuente: LPO



LA CAÍDA DE LA DEMANDA PETROLERA TRAS EL CIERRE GLOBAL POR EL COVID

El 57% de la demanda mundial de petróleo, ha disminuido a una escala sin precedentes. El dato surge de un informe publicado por la Agencia Internacional de Energía (IEA), principalmente en Asia y EEUU. Lo que sigue es un resumen de los conceptos principales.



Como consecuencia de las medidas de cierre global, la movilidad, el 57% de la demanda mundial de petróleo, ha disminuido a una escala sin precedentes. El transporte por carretera en regiones con bloqueos se ha reducido entre un 50% y un 75%, y la actividad de transporte por carretera promedio mundial casi se ha reducido al 50% del nivel de 2019 a finales de marzo de 2020.

El transporte aéreo en ciertas regiones casi se ha detenido, con la actividad de la aviación en algunos países europeos disminuyendo más del 90%.

La actividad de la aviación en China se ha recuperado ligeramente desde el mínimo

a fines de febrero, ya que las medidas de bloqueo se han aliviado ligeramente.

Sin embargo, a medida que se extendieron los bloqueos, la actividad de la aviación mundial disminuyó un asombroso 60% a fines del primer trimestre de 2020. Como resultado de la disminución de la movilidad, solo en marzo la demanda mundial de petróleo se desplomó en un récord de 10.8 mb / d año tras año.

En China, el primer país afectado por el brote de Covid-19, los bloqueos comenzaron a frenar la movilidad a partir de finales de enero, lo que resultó en una disminución estimada de más del 13% en la demanda trimestral de petróleo en comparación con el primer trimestre de 2019.

La Oficina Nacional de Es-

tadística de China y Los datos de la Aduana china sobre la producción y el comercio de las refineras indican una disminución en la demanda total de petróleo en febrero de más de 2.5 mb / d, o 20%, en relación con febrero de 2019. La caída se debió principalmente a una disminución en la demanda de gasolina de 1.1 mb / d, o 33%, mientras que la demanda de queroseno a reacción cayó un 28% a medida que la actividad de la aviación se desplomó en febrero.

En marzo, la actividad aumentó a medida que ciertas provincias disminuyeron las restricciones. No obstante, estimamos que los niveles de demanda de petróleo en China fueron un 22% más bajos en marzo de 2020 que en marzo de 2019.

El daño causado por Covid-19 a la demanda de petróleo más allá de China se hizo más evidente durante marzo, cuando el brote se trasladó a Europa y los Estados Unidos y un número creciente de países impuso medidas estrictas de contención. La demanda de petróleo en marzo disminuyó en más de 10 mb / d con respecto a marzo de 2019, lo que redujo la demanda del primer trimestre de 2020 en las economías avanzadas en 2,3 mb / d en relación con marzo de 2019. En el resto del mundo, la demanda cayó en 3,3 mb / d en todo el mundo. Q1 2020. Se cree que la demanda china de petróleo representó 1,7 mb / d de la caída no perteneciente a la OCDE. En los países de

la OCDE, se estima que la demanda de petróleo de Europa se redujo en 0.9 mb / d, la de Estados Unidos en 0.8 mb / d y la de Asia en 0.6 mb / d. Se estima que la demanda total de petróleo disminuyó en 5.6 mb / d en el primer trimestre de 2020.

A medida que colapsó la actividad de la aviación mundial, el combustible para aviones fue el producto petrolero con la mayor disminución de la demanda en relación con 2019.

Estimamos que las entregas combinadas de combustible para aviones y queroseno cayeron en enero en 310 kb / d, o 4%, y en febrero en 1.1 mb / d, o 14%, en relación con 2019. Es probable que la demanda haya caído 2.1 mb / d, o 27%, en mar-

zo, después de que se implementaron ampliamente las prohibiciones de viaje y una gran proporción de la flota de aviones del mundo se encontraba en el medio. Del mes. En el primer trimestre de 2020, se estima que la demanda mundial de queroseno a reacción cayó 1.2 mb / d desde los niveles del primer trimestre de 2019.

La gasolina fue el combustible con la mayor disminución absoluta de la demanda relacionada con las medidas de contención de Covid-19. En los días posteriores a que las ciudades más grandes del mundo implementaron bloqueos u otras restricciones, el tráfico rodado cayó bruscamente. La congestión máxima a mediados de marzo disminuyó entre un 50% y un

60% en ciudades tan variadas como Estambul, Los Ángeles, Ciudad de México, Mumbai, Nueva York, París, Sao Paulo, Río de Janeiro y Toronto, según los datos proporcionados por la navegación.

La evidencia anecdótica sugiere que la demanda de gasolina se redujo en un 70% tanto en Francia como en el Reino Unido durante el período de confinamiento. Se estima que la movilidad reducida redujo la demanda mundial de gasolina en 1.7 mb / d en el primer trimestre de 2020 en comparación con el primer trimestre de 2019. La demanda de diesel cayó en 1.5 mb / d debido a la menor actividad económica y las restricciones al transporte ferroviario y de autobuses.

Se espera que la demanda

mundial de petróleo sea un récord de 9.3 mb / d más bajo en 2020 que en 2019. El impacto de las medidas de contención en 187 países y territorios casi ha detenido la movilidad global.

Para el segundo trimestre de 2020, se espera que la demanda sea 23.1 mb / d por debajo de los niveles de 2019. Se prevé que la recuperación en la segunda mitad de 2020 sea gradual, a medida que las economías salgan de la contención y aumenten los niveles de actividad. No obstante, no se espera que la demanda alcance los niveles previos a la crisis antes de fin de año, y se proyecta que la demanda de diciembre disminuirá 2.7 mb / d desde los niveles de diciembre de 2019



Ser una empresa líder en Soluciones Innovadoras y Sustentables para la Industria de la Energía nos inspira.

Trabajamos para construir nuevas oportunidades para nuestros clientes a través de un modelo ágil y colaborativo.

Nuestro compromiso nos define.

PECOM
GRUPO PEREZ COMPANC

Gas Natural: caída de producción y la urgencia del corto plazo

POR PABLO BESMEDRISNIK, DIRECTOR DE INVENÓMICA

“EN 2020 LA ARGENTINA RECORRERÁ EL QUINTO AÑO CONSECUTIVO DE CAÍDA EN EL CONSUMO PER CÁPITA DE ENERGÍA, CADA ARGENTINO TERMINARÁ CONSUMIENDO EN PROMEDIO UN 17% MENOS DE ENERGÍA QUE EN EL AÑO 2015”, EXPLICA EL EXPERTO.

En el año 2020 la Argentina recorrerá el quinto año consecutivo de caída en el consumo per cápita de energía, cada argentino terminará consumiendo en promedio un 17% menos de energía que en el año 2015. La explicación para este fenómeno no reside en los mayores índices de eficiencia energética, como puede estar sucediendo en algunos países europeos, sino más bien está ligado al fuerte bajón en el nivel de actividad económica en general y al aumento relativo del precio local de la energía. Estos niveles de consumo energético son propios de un proceso de deterioro económico sostenido, profundizado por la pandemia, que son incompatibles con cualquier economía que pretenda recuperar una senda de crecimiento. Por caso, para contar con un consumo privado de bienes y servicios en expansión y una industria que utilice alrededor del 80% de su capacidad instalada (lejos del 42% de abril o del 56% previo a la pandemia), la Argentina requerirá necesaria-

mente expandir su consumo energético y, en una situación de fuerte déficit de divisas, obligatoriamente ensanchar su producción de fuentes primarias de energía.

Si bien la Argentina podría aumentar todas y cada una de sus alternativas energéticas, es importante distinguir que el despacho fluido gas natural es central para alimentar la máquina productiva y de consumo nacional. Casi la mitad del consumo energético argentino (49,4%) está soportado por el gas natural. La participación del gas en el matriz energética de la Argentina es una de las más elevadas del mundo (solo superada por casos puntuales tal como el hub gasífero de Trinidad y Tobago, y por Rusia y la Comunidad de Estados Independientes y algunos países de medio oriente). Para que la Argentina crezca hay que aumentar la producción de energía, y esto implica necesariamente motorizar la producción gasífera.

La producción de gas venía creciendo a un promedio del 6% interanual, con fuertes picos a mediados de 2019, principalmente como consecuencia de la maduración de las inversiones que aumentaron la producción del gas no convencional, y terminaron más que compensando el sostenido declive de la extracción convencional.

Los cambios en los precios relativos, el carácter menos transable internacionalmente que el petróleo por lo menos hasta que haya infraestructura exportadora, una demanda doméstica que no crecía con fuerza y la inestabilidad política, ajustaron hacia abajo las inversiones en nuevos pozos gasíferos no convencionales y terminaron repercutiendo en la producción sobre el final de 2019 y los primeros meses del 2020. La pandemia profundizó la caída al extremo y en mayo de 2020 la producción de gas tuvo su cuarta caída mensual interanual consecutiva.

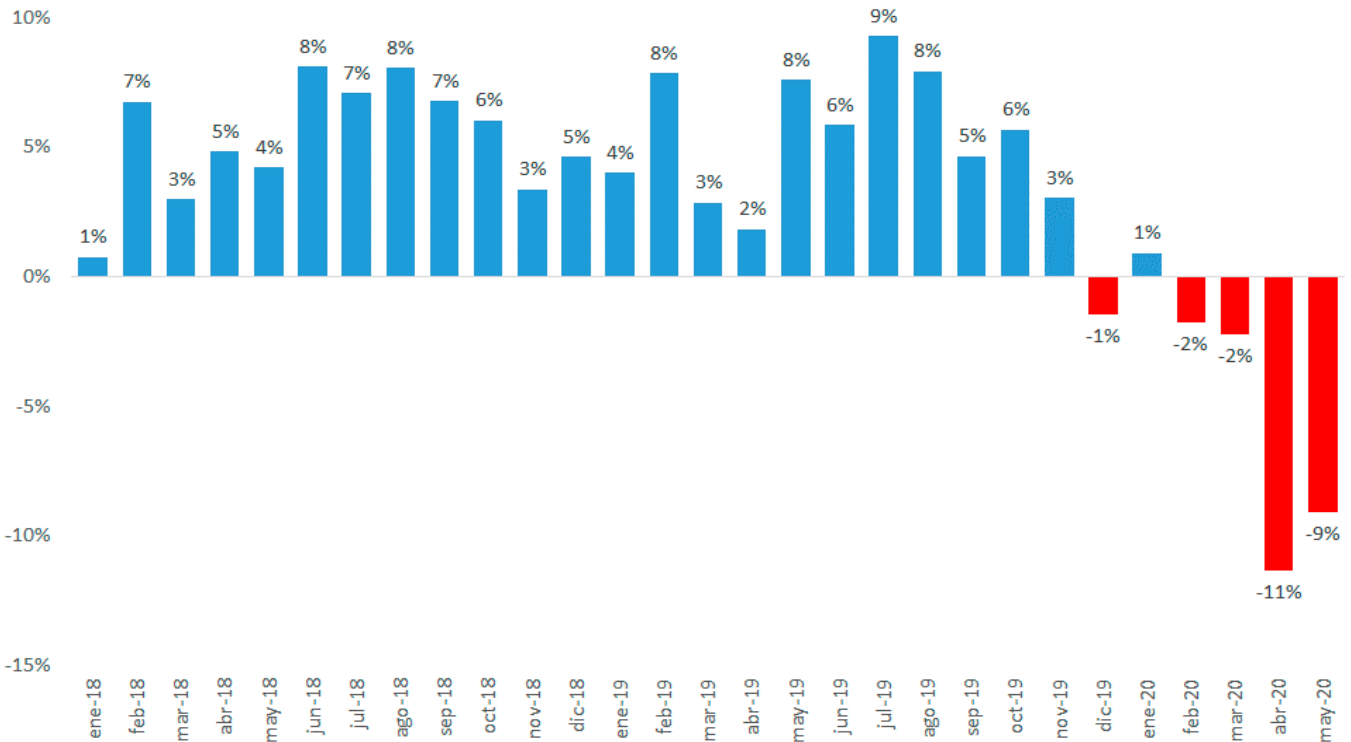
Para que la economía retome un sendero de crecimiento necesitará producir más energía, y específicamente gas, si pretende eludir déficits comerciales externos que son inasfrontables para la realidad y perspectiva macroeconómica devaluada de la Argentina.

Por ahora están fuera de alcance mega proyectos de licuefacción de gas orientados a la exportación. La meta ya es mucho más terrenal y consiste en asegurar el suministro de gas para la población y la industria local, en volúmenes razonables y a precios accesibles, para mejorar la calidad de vida de la gente y la competitividad de la economía, sin destruir (aún más) las cuentas fiscales. Cada día que se pierde sin retomar fracturas en no convencionales o invirtiendo en aprovechar los recursos convencionales existentes, condiciona el futuro cercano de la oferta de gas y le impone una restricción adicional a la perspectiva de la maltrecha economía argentina.

La producción del gas no convencional requiere de un proceso continuo de inversión y de reinversión, a diferencia de otros recursos en los cuales la inversión grande se hace al principio y por única vez. La discontinuidad de este proceso inversor conlleva la inmediata declinación productiva.

El interés público pasa hoy por evitar el corte absolu-

Producción de gas en Argentina. Variación porcentual versus igual mes año anterior.



Fuente: Invenómica con datos de la Secretaría de Energía.

to del proceso de inversión (en parte lamentablemente consumado), para evitar la destrucción de valor, de empresas y de habilidades, que harían más largo y tortuoso el periplo hasta la recuperación.

La reinstalación de estímulos para la producción de gas (convencional y no convencional), de forma temporal, son un mal necesario que inteligente y limitadamente asignados pueden contener la agonía en el corto plazo. Y si finalmente se van a otorgar, es mejor que se concreten lo antes posible.

Por otra parte, las circunstancias locales e internacionales apuntan a que YPF debe liderar con más potencia que nunca esta etapa de normalización.

Un esquema de apoyo para el sector debe incluir condiciones. Entre ellas, demarcar objetivos de inversión y

nuevas metas de competitividad. No hay motivo para que un sector que recibe subsidios estatales, paga sueldos de argentinos, contrata servicios abrumadoramente nacionales y está enfocado en satisfacer necesidades energéticas domésticas, tenga remuneraciones a los factores de la producción que se encuentran en el extremo de la pirámide de ingresos y se comparan con estándares internacionales que curiosamente se establecen en países ricos. Las provincias productoras deberían contribuir a mejorar la competitividad del sector.

Hoy, la política pública para el sector debe ser de corto plazo (después de todo ningún plan de mediano y largo plazo podría ser creíble en el contexto social y macroeconómico actual) e inmediata. Hay que esperar (ojalá no mucho) para el plan estratégico 2030 o 2040.



CONSTRUIAMOS CRECIMIENTO

f @ y in
sacde.com.ar

Creemos en la excelencia.

Realizamos actividades integradas de ingeniería, construcción y servicios. Nuestra capacidad operativa, experiencia y fuerte compromiso con un desarrollo eficiente y sustentable se reflejan a través de nuestros proyectos.

ENERGÍA | OIL&GAS |
SERVICIOS | INFRAESTRUCTURA

 sacde

MetroGas: el 100% de los casos pueden prevenirse

EN LA CIUDAD DE BUENOS AIRES MÁS DEL 80 % DE LAS INTOXICACIONES SON POR ARTEFACTOS DE GAS EN EL HOGAR Y, ESPECIALMENTE, POR CALEFONES CON MAL FUNCIONAMIENTO.

La pandemia por COVID-19 y el cumplimiento de la cuarentena obliga a que todos los argentinos pasemos mucho más tiempo en casa. Esta circunstancia, unida a la llegada de las bajas temperaturas, hará que el uso de los artefactos de calefacción, agua caliente y cocción sea superior al habitual en nuestros hogares.

Es por ello que hoy más que nunca es necesario que tomemos conciencia sobre la importancia del buen funcionamiento de los mismos y la correcta ventilación de los ambientes, a fin de prevenir la intoxicación por monóxido de carbono (CO).

“En Argentina se calcula que hay aproximadamente unas 200 muertes por año a causa de intoxicación por CO. Es una de las intoxicaciones más difundidas en todo el mundo y una de las más subdiagnosticadas”, explica la Dra. Silvia Cortese, médica toxicóloga de Swiss Medical.

A partir de este dato, Alejandro Di Lázaro, Gerente de Relaciones Institucionales de MetroGAS remarca que “la revisión anual de los artefactos, efectuada por un gasista matriculado, puede prevenir el ciento por ciento de los casos” y aclara que “el monóxido de carbono se origina cuando la cantidad de oxígeno es insuficiente para la correcta combustión de elementos tales como carbón,

madera, querosén, alcohol o gas natural, los cuales son materiales combustibles ricos en carbono y que necesitan oxígeno suficiente para quemarse adecuadamente”.

La propagación de CO dentro del hogar, generalmente se debe a:

- El uso inadecuado de braseros.
- Quemadores de gas con la entrada de aire primario reducida.
- La acumulación de hollín u otro material en el quemador o conducto de venteo.
- La insuficiente ventilación del ambiente.

El monóxido de carbono es altamente venenoso y no se puede detectar a través de los sentidos: no se huele, no se siente, no se ve y tampoco produce irritación en los ojos o la nariz. Por eso se lo llama “asesino silencioso” y también el “Gran Simulador”, porque comparte síntomas con la gastroenteritis y distintas afecciones cardíacas o neurológicas, lo que puede confundir el cuadro a la hora del diagnóstico y correcto tratamiento médico.

“Cuando un artefacto no combustiona correctamente, los gases quedan en el ambiente y eso es lo que produce la intoxicación, cuyos principales síntomas son dolor de cabeza, sensación nauseosa, taquicardia, episodio de síncope, es decir, desmayos, convulsiones y hasta puede producir la muerte”, explica Cortese,



LA PREVENCIÓN

Las recomendaciones de MetroGAS son:

- Asegurarse de que el color de la llama que emite el artefacto a gas sea uniforme y de color azul. Si su tonalidad es anaranjada, indica que funciona en forma defectuosa.
- Hacer revisar periódicamente las instalaciones por un gasista matriculado.
- Ventilar de forma permanente los ambientes (a través de rejillas compensadoras reglamentarias).
- Utilizar fuentes de calor de tiro balanceado. En estas la combustión se genera en una cámara estanca (cerrada), es decir, que toma el aire del exterior y libera los gases de combustión afuera, de manera tal que evita la disminución del oxígeno ambiental.

EL FUTURO YA ES PRESENTE.



Somos la compañía líder en energías renovables en Argentina. Generamos más del 35% de la energía eólica nacional. Operamos 7 parques eólicos, 1 parque solar y tenemos 3 proyectos en construcción. Invertimos + de 1200 millones de dólares en renovables. Desarrollamos el emprendimiento eólico más grande del país: el Parque Eólico Madryn, de 222 MW de potencia. Genneia. 700 MW instalados. Energía limpia para abastecer a 900 mil hogares y reducir en 1,3 millones de toneladas las emisiones de carbono. Estamos en constante generación.



CEPAL PROMUEVE NUEVO MODELO DE DESARROLLO

EN SEMINARIO VIRTUAL CONJUNTO CON EL SENADO FEDERAL DE BRASIL, LA SECRETARIA EJECUTIVA DEL ORGANISMO, ALICIA BÁRCENA, ENFATIZÓ QUE SE NECESITA UN NUEVO MODELO DE DESARROLLO TRAS LA PANDEMIA DEL COVID-19.

La crisis provocada por la pandemia del coronavirus es una oportunidad para avanzar hacia un Gran Impulso para la Sostenibilidad que permita un nuevo modelo de desarrollo basado en la Agenda 2030 para el Desarrollo Sostenible, indicó hoy Alicia Bárcena, Secretaria Ejecutiva de la Comisión Económica para América Latina y el Caribe (CEPAL), durante un seminario virtual de alto nivel organizado conjuntamente con el Senado Federal de Brasil.

El seminario online (webinar) “Propuestas Globales para una Recuperación Sostenible” (Global Proposals for a Sustainable Recovery) fue coordinado por el Senado Federal de Brasil y la oficina de la CEPAL en Brasil, con el apoyo de la Agencia de Cooperación Técnica de Alemania (GIZ).

La presentación principal estuvo a cargo de Alicia Bárcena, quien explicó los impactos del COVID-19 en Brasil en un contexto regional complejo, y por qué una recuperación sostenible

es urgente. Señaló que la crisis del COVID-19 presagia el impacto de la emergencia del cambio climático. Ambos son males públicos globales que surgen del abuso de la naturaleza y la inacción frente a ellos tendrá costos irreversibles, indicó.

La alta funcionaria de las Naciones Unidas precisó que el actual modelo de desarrollo es insostenible ya que ha provocado un débil crecimiento económico y comercial, con alta desigualdad y el predominio de una cultura del privilegio, con externalidades negativas relacionadas al cambio climático, y varias vulnerabilidades sistémicas que han quedado ahora expuestas por la pandemia.

“Debemos aprender de esta crisis para reconstruir mejor. Tal como dijo el Secretario General de la ONU (António Guterres), ‘con las acciones correctas, la pandemia COVID-19 puede marcar el renacimiento de la sociedad como la conocemos hoy, hacia una sociedad en la que protegemos a las generaciones presentes y futuras’”, declaró.

Alicia Bárcena recordó que la crisis económica que sufre la región de América Latina y el Caribe en 2020 será la mayor de su historia, con una contracción que sin duda superará el -5,3% pronosticado en abril pasado. Además, el impacto social será profundo, ya que se espera un aumento del desempleo de al menos 12 millones de personas que llevará a la pobreza a casi 29 millones más y 16 millones a la pobreza extrema. Para el caso específico de Brasil, se prevé una contracción de -5,2% para este año -cifra que está en proceso de revisión- y un aumento de la pobreza de 5,9 millones de habitantes.

Para enfrentar la crisis, la Secretaria Ejecutiva de la CEPAL detalló las cinco propuestas que la Comisión ha promovido en estos meses, que incluyen la entrega de un ingreso básico de emergencia equivalente a una línea de pobreza por seis meses a toda la población en situación de pobreza; incrementar en el corto plazo el espacio fiscal para diseñar mecanismos que permitan proteger los ingresos,

“Necesitamos un Estado de bienestar y sistemas de protección social universales que incluyan una nueva ecuación entre el mercado y sociedad. También pactos público-privados para una transición agroecológica, energías renovables y la integración de las tecnologías digitales en los sistemas de producción”

los empleos y las empresas, sobre todo las pequeñas y medianas; formular respuestas en el mediano plazo para un mundo post COVID-19 que requerirá cambios en la estructura de producción, con mayor igualdad y sostenibilidad; propiciar un Estado de bienestar que incluya la universalización del acceso a los derechos, a un ingreso universal y a un sistema de cuidado; y promover la integración regional y subregional.

“El mundo en el que nos encontramos requiere un nuevo estilo de desarrollo, en cuyo centro se encuentren la igualdad y la sostenibilidad. Por eso en la CEPAL promovemos un Gran Impulso para la Sostenibilidad, que es un enfoque basado en la coordinación de políticas para movilizar y acelerar inversiones sostenibles, que impulsen un nuevo ciclo virtuoso de crecimiento económico, con generación de empleos e ingresos y reducción de desigualdades y brechas estructurales, mientras se mantiene y regenera la base de recursos naturales de la que depende el desarrollo”, indicó Bárcena.

Alicia Bárcena destacó también al-

gunos ejemplos de inversiones con impactos sociales, económicos y ambientales positivos en Brasil, como la rápida expansión de proyectos de energía eólica, que ya han movilizado más de US\$ 8,2 millones y creado más de 250.000 puestos de trabajo; el moderno complejo industrial de acero en el estado de Ceará, con más de US\$ 5.000 millones en inversiones y el empleo de más de 50 mil personas; inversiones sostenibles dirigidas por la propia comunidad en el Amazonas, que han fortalecido a las comunidades indígenas; e inversiones para el mejoramiento del sistema agroforestal de Rio Grande do Sul, las que han incrementado la productividad y generado ingresos para las comunidades rurales.

En su presentación, la Secretaria Ejecutiva de la CEPAL remarcó asimismo que la Comisión está apoyando el seguimiento del desarrollo de mediano y largo plazo de la región a través de la Plataforma Regional de Conocimiento para los Objetivos de Desarrollo Sostenible en América Latina y el Caribe, o “SDG Gateway”, en donde se incluyen las actividades,

recursos de información, estadísticas, datos regionales, instrumentos analíticos específicos y productos de conocimiento desarrollados y proporcionados por el sistema de desarrollo de las Naciones Unidas en la región como respuesta a las necesidades de los países miembros. A esto se suma el Observatorio COVID-19, el cual recopila en un Geoportal tanto las respuestas de políticas de cada uno y todos los 33 países de América Latina y el Caribe, como el análisis de los impactos económicos y sociales que éstas van a tener a nivel nacional y sectorial. El observatorio permite también un análisis comparativo continuo de las políticas de protección de los empleos y empresas y medidas de protección social, entre otros.

“Necesitamos un Estado de bienestar y sistemas de protección social universales que incluyan una nueva ecuación entre el mercado y sociedad. También pactos público-privados para una transición agroecológica, energías renovables y la integración de las tecnologías digitales en los sistemas de producción, junto a políticas fiscales progresivas que nos permitan expandir el espacio fiscal, con incentivos hacia la igualdad y las inversiones sostenibles, la creación de empleos y la transición a una economía libre de carbono. Y finalmente, se requieren instituciones y coaliciones capaces de formular e implementar políticas a nivel global, regional, nacional y local”, señaló Alicia Bárcena.

MINDS OF
ENGINEERS.
PIONEERS
AT HEART.

wintershalldea.com





COVID-19 Y SU IMPACTO EN LOS SEGUROS DE ENERGÍA

POR MARCELO RODRIGUEZ, PRESIDENTE DE RISKGROUP ARGENTINA

EL MUNDO PARECE OTRO. LA GENTE CIRCULA CON BARBIJOS POR LAS CALLES Y EL DISTANCIAMIENTO, COMO CONSECUENCIA DEL COVID-19 SE HACE SENTIR EN TODOS LOS PAÍSES. PERO, ¿CUÁL ES EL IMPACTO QUE, HASTA LA FECHA, TIENE LA PANDEMIA EN EL SECTOR ENERGÉTICO Y SUS MERCADOS ASEGURADORES?

Según un informe de Ivans Insurance Services, los aumentos en las primas de seguros se aceleraron en abril-mayo de 2020. El Lloyd's of London calculó que la estimación de pérdidas para la industria aseguradora mundial debido al COVID-19 será cercano a los US\$203bn (mil millones). De todo ello, las pérdidas técnicas por suscripción serán aproximadamente unos US\$107bn, a la par de las principales catástrofes climáticas; a eso, habrá que sumarle la caída en los portafolios de inversión de las aseguradoras en el orden de los US\$96 bn, lo que nos da el total de la suma estimada.

Es muy probable que la pandemia y la recesión económica mundial prolonguen el endurecimiento del mercado de seguros hasta 2021. También producto de la incertidumbre de las aseguradoras frente a demandas y acciones legislativas que intentan forzar-

las a proporcionar cobertura por lucro cesante en caso de pandemias tanto de forma prospectiva como retroactiva.

Un informe Fitch Ratings Services también indica que las compañías globales de seguros corporativos se verán afectadas por las pérdidas relacionadas con la pandemia, lo que retrasará la recuperación de sus utilidades hasta el segundo semestre de 2021 y acelerará el aumento de precios para los compradores. Fitch señaló que algunas aseguradoras aumentaron los precios de manera drástica en las líneas afectadas por las pérdidas y algunas hasta decidieron retirarse completamente de ciertos seguros y zonas geográficas. En RiskGroup Argentina hemos validado esta situación con nuestros colegas globales y procurado mantenernos competitivos no obstante el alza y los últimos 12 meses han sido verdaderamente desafiantes.

Vale afirmar que COVID-19 introdujo desafíos para el sector en sus funciones comerciales, técnicas, operativas y financieras. Este nuevo ambiente requiere de decisiones inmediatas y efectivas que puedan garantizar la seguridad de los empleados y las instalaciones de nuestros clientes; al mismo tiempo, considerar todas las variables necesarias para mantener un negocio sustentable en el largo plazo.

Solemos pensar que luego de varios meses de convivencia con esta pandemia global, y observando a diversos países “pasar el pico de la curva”, las cosas volverán a la normalidad. Sin embargo, no son pocos los países que presentan nuevas oleadas de contagios, con distinta variación de curso y duración. Esto es el mayor indicador de aquello que llamamos “nueva normalidad”: cambios en el transporte de pasajeros, horarios de oficina intercalados y períodos de



Seguimos explorando,
con la misma energía
de siempre.

—
#SomosCGC

www.cgc.energy





aislamiento obligatorio. Habrá muchos puestos de trabajo que podrán acomodarse a condiciones laborales más flexibles, pero una parte significativa aun requiere presencia física. Para industrias estratégicas como el sector energético, desde producción de petróleo y gas hasta generación de energía, la capacidad para operar, mantener y reparar plantas y sistemas es esencial e incluye la certeza en la compra de productos y servicios para mantener esos sectores.

Entretanto, las cotizaciones de seguros se suceden y las renovaciones se finalizan, pero los aseguradores están vigilantes de la respuesta laboral y de la cadena de suministros. El mercado energético está particularmente expuesto a estos riesgos, ya que depende de proveedores externos para sus equipos incluyendo inspecciones rutinarias, mantenimiento preventivo y soporte técnico en caso de fallas. Tal vez el peor escenario sea la rotura de maquinarias, frente a lo cual, es

necesaria una acción eficiente para que el equipo continúe trabajando en manera normal a la brevedad. Ya se verifica a nivel mundial que los jefes de planta encuentran que el servicio de sus contratistas es más lento, se encuentra detenido, o bien no pueden ingresar al país sin permanecer 15 días en aislamiento obligatorio.

Los aseguradores, en cambio, consideran estándar en las pólizas incluir exclusiones amplias para pérdidas directas o indirectas que pudieran surgir como resultado de enfermedades infecciosas. De esta manera se protegen de potenciales demandas, las cuales -nosotros como brokers especializados- continuaremos cuestionando, sobre todo aquellas relacionadas a pérdidas indirectas.

En RiskGroup Argentina sabemos que el sector energético tiene considerable experiencia en el planeamiento y respuesta frente a eventos naturales, cortes de energía u otras emergencias. Sin embargo, COVID-19

presenta riesgos únicos para los operadores del sector que deberán ser tratados correctamente para mantener confiable el suministro.

Estos incluyen:

- Reducciones de la demanda, afectando plantas poco rentables.
- Postergación de proyectos de construcción.
- Disponibilidad de personal capacitado.
- Restricciones en viajes, impactando el acceso para mantenimiento.

Con la pandemia, la visión del riesgo se transformó. Todas las catástrofes conocidas, huracanes, terremotos o ataques terroristas, estaban confinadas a una única ubicación geográfica. Sin embargo, los efectos globalizados del virus, convirtió en obsoletos los planes de contingencia y las capacidades de servicio internacional se ven amenazadas. La recuperación de esta crisis debería incluir procedimientos para fortalecer la planificación, el tiempo de recuperación y la resiliencia para eventos similares en el futuro.

Si un cliente está contratando seguro para nuevos riesgos, las inspecciones remotas pueden ser de gran utilidad para obtener información relevante y que las aseguradoras puedan cotizar, especialmente aquellas instalaciones con una historia de siniestralidad positiva. Colaboramos con los clientes a realizar presentaciones con información de cada predio a través de Skype o Zoom.

Un mercado asegurador más duro siempre fomenta la búsqueda de alternativas creativas. Cuando las tasas de los seguros aumentan rápidamente crece la necesidad de transparencia y un mayor entendimiento de los costos de transferencia y retención de riesgos. En RiskGroup Argentina, compartimos las mejores prácticas de nuestros socios internacionales, y hemos desarrollado soluciones prácticas a la reducción de cobertura con alza de precios, que involucran maximizar las capacidades de los aseguradores actuales hasta coberturas paramétricas para los riesgos no-asegurables. Se avecinan tiempos difíciles en materia de seguros, estar bien asesorado es estar bien asegurado.



INDUMENTARIA PATAGONICA

En todo el mundo IP
significa **Índice de Protección.**

Aquí es una marca.

PROTECCIÓN Y SEGURIDAD



Todos nuestros productos son confeccionados y certificados según el **Sistema de Gestión de la Calidad Norma IRAM ISO 9001:2015.**

Adicionalmente seguimos estrictos procedimientos de seguridad y calidad, otorgados por **Certificación DuPont™ Nomex® Never Quit™**, bajo los estándares nacionales e internacionales vigentes.

FABRICAMOS

- ✓ Mamelucos
- ✓ Camisas
- ✓ Pantalones
- ✓ Camperas
- ✓ Chalecos
- ✓ Prendas con diseños especiales y según especificaciones técnicas de nuestros clientes.



DUPONT
Nomex



ADMINISTRACIÓN Y FÁBRICA

Cnel. Superi 532, Tablada,
Provincia de Buenos Aires.
+54 11 4652-7107

CENTRO DE DISTRIBUCIÓN NEUQUÉN

J. J. Lastra 268, Neuquén,
Provincia de Neuquén
+54 299 447-2523

 info@indupat.com.ar

 www.indupat.com.ar

 @indumentariapatagonica



GEOPOLÍTICA: PANDEMIA Y ENERGÍA

POR DAVID COHEN, ESPECIALISTA EN TEMAS ENERGÉTICOS

EN REALIDAD, LA PANDEMIA FUE UN CATALIZADOR EN UN PROCESO DE CAÍDA DEL PBI QUE LLEVABA MÁS DE 10 AÑOS.
EL RECORRIDO SERÁ LARGO Y SINUOSO

Hoy el tema dominante es la pandemia que abarca a toda la humanidad con diversa intensidad y respuesta por parte de los gobiernos. Esta afectación ha tenido como consecuencia la caída de la actividad sin precedentes en la historia reciente de la humanidad, y obviamente nuestro país no está ajeno a este cuadro. Esta caída de la actividad ha tenido incidencia en el consumo energético, lo cual ha obligado a la OPEP a reducir su producción a los efectos de mantener precios que permitan sostener la actividad productiva. Una demostración de la gravedad del cuadro de situación lo da el hecho que la OPEP acaba de prorrogar la decisión de mantener los recortes en la producción. En nuestro país la situación se ha visto agravada pues la caída de la actividad se tradujo en una reducción en la demanda de combustibles

del 80 %. En realidad la pandemia ha servido como catalizador en un proceso de crisis de precios y volúmenes que ya se verificaba en el mercado energético.

No vamos aquí a analizar cómo se origina la pandemia. Hasta aquí hemos hecho una breve descripción formal de la situación. A esta relación bipolar pandemia-energía la podríamos redefinir como un problema energético. Esto es así pues el virus que nos afecta actúa, disponiendo de una cantidad de energía, consumiendo vidas y recursos de la sociedad, que no podrán ser repuestos. Es decir es un proceso entrópico en el cual la sociedad ha gastado en energía solo para subsistir. La pandemia tiene un costo por caída de horas de trabajo que deberán ser sufragadas, fondos adicionales al sistema de salud, el cual desatiende otras patologías, concursos y quiebras de empresas, mu-

chas de las cuales no podrán reiniciar su actividad. Nuestra sociedad al finalizar este proceso de la pandemia, será más pobre, con menos salud, menos educación, menos puestos de trabajo, menos empresas y menos energía pues este año no se ha invertido y la producción ha caído. Esto es así, pues el yacimiento en el cual estaban cifradas nuestras esperanzas, es decir Vaca Muerta, hoy agoniza con una reducción de la actividad en todo el sistema de operadores, contratistas y proveedores de servicios.

El objetivo de convertirla en fuente de ingresos por exportaciones será imposible de cumplir, por sus costos y estructura impositiva, que no nos permiten competir en el mercado internacional. Por otra parte el país carece de la infraestructura necesaria, tales como gasoductos, instalaciones portuarias, entre otras, hoy imposible de concretar por falta de recursos.

EXCELENCIA EN CALIDAD Y CONFIABILIDAD



**Instalaciones llave en mano - Auditoría
- Mantenimiento - Ingeniería**



Damianich & Sons
desde 1945

Sistemas contra incendio

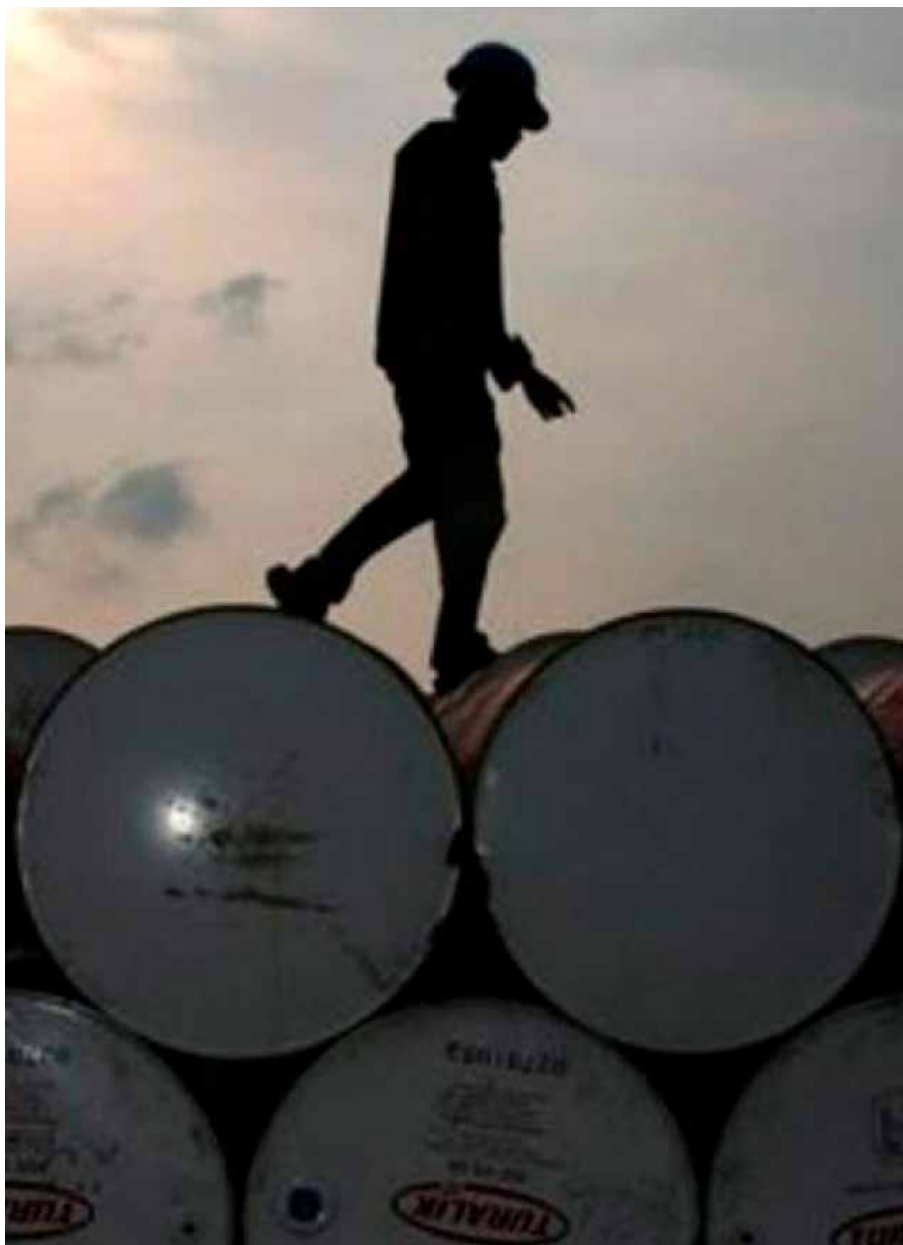
www.damianich.com

Damianich & Sons

- 🏠 Cnel. Teodoro García 1875 - 1887
(B1704GUO) Ramos Mejía - Bs.As. - Argentina
- ☎ +54 11 4488 2478 / 1296
- ✉ info@damianich.com
- 🌐 www.damianich.com

La empresa de bandera, embarcada en un proceso de adecuación a las nuevas realidades y reducción de costos, le será muy difícil ser quien traccione en un hipotético proceso de recuperación. Es decir esta pandemia se ha traducido en una caída de la actividad en todos sus aspectos, caída del consumo y consecuentemente reducción de los consumos energéticos. Se ha paralizado, por ejemplo, la destilería de Plaza Huincul debido a la caída en el despacho de combustibles. Este escenario no permite avizorar un crecimiento en la demanda de energéticos, a partir de un incremento de la actividad productiva, la cual llevara un prolongado periodo su recuperación.

En realidad, la pandemia fue un catalizador en un proceso de caída del PBI que llevaba más de 10 años. Se ha intentado analizar la política de nuestro país de haber elegido la vida a la economía, en referencia a la pandemia, planteado comparaciones con otros países como por ejemplo con Brasil, dada las profundas diferencias entre ambos relativas a como cada uno encaró esta pandemia, pero hay que tener en cuenta que Brasil tiene otras capacidades como por ejemplo disponer de 400.000 millones de dólares de reservas mientras nosotros de solo 5.000 millones de dólares de reservas. Esto de ningún modo permite aprobar lo hecho por nuestro vecino, sino simplemente dimensionar la capacidad de respuesta entre uno y otro. Hay un ingrediente, del cual no hemos hablado aun y es de la deuda externa que incidirá y condicionara de hecho la capacidad de respuesta de nuestro país, negociación que finalizara en pocos días. Una pregunta que aún no nos hemos hecho es como se paga esta tragedia, con 50 % de pobreza, una desocupación del 15 %, y empresas y particulares con escasos recursos para poner en marcha la maquinaria, razón por la cual se deberá recurrir al sistema financiero quedando por ver en qué condiciones y a que costo. Este es un escenario de potencial violencia que no queda claro cómo se zanjará. Una primera lectura es



que en nuestro país avanzamos hacia una concentración de la riqueza y los recursos que profundizara el cuadro de situación antes descripto. La sociedad no muestra signos de cambios en sus conductas, ni que la pandemia la haya llevado a un replanteo en lo que hace a su respuesta ante el cuadro de situación. Los medios siguen enfrascados en una caza de brujas de baja intensidad con la misma agenda previa a la crisis. Los países centrales lo seguirán siendo y los periféricos como el nuestro también. En el caso de nuestro país la situación será más grave aún, con una pobreza estructural que pasara del 30 % al 50%, y una desocupación, también estructural que pasara del 8 al 15%.

Este escenario no exige un incre-

mento significativo de la producción de energéticos, razón por la cual la primera etapa será la ocupación de la capacidad ociosa, y no de niveles de inversión significativos. Se agrega a este cuadro el nivel de costos nuestro, la estructura impositiva, la ausencia de infraestructura y una superestructura sobredimensionada y costosa que hacen prácticamente imposible que el comercio exterior (exportaciones) de energéticos, se transformen uno de los motores de la salida de nuestro país a través del ingreso de dólares genuinos. Este cuadro de situación de por si grave, no permite albergar esperanzas de modo que pueda pensarse en una pronta salida, sin costos ni sufrimientos. El recorrido será prolongado y sinuoso.



Bayton

Contamos con los recursos necesarios para potenciar su negocio y potenciar el desarrollo de proyectos de generación de energía.

B Staffing

B Professional

B Strategy





BERTOTTO BOGLIONE, UNA EMPRESA ARGENTINA PENSANDO EN EL DESARROLLO

Fortalecer los vínculos y coordinar nuevos propósitos son algunos de los objetivos de las empresas que, ante una coyuntura que no es la mejor, intensifican su producción y acercan soluciones inmediatas a través de distintas herramientas de financiación.

Ante el avance de la pandemia del Covid-19 a nivel mundial las empresas se reorganizan y utilizan diferentes estrategias de desarrollo para seguir con los negocios y mantener su posicionamiento en el mercado. Las más comprometidas y aquellas que poseen una visión de país, se animan a pensar a mediano y largo plazo: una de ellas es Bertotto Boglione.

“La empresa esta cada vez mas comprometida con la industria de la energía en todas sus formas y el petróleo no es la excepción. Desde que se consolidó el proyecto de Vaca Muerta, nuestra intención es ser protagonistas, no ser uno mas en este ecosistema”, aseguró Eduardo Borri, Presidente de Bertotto-Boglione. “Estamos hoy en las industrias que sin lugar a dudas podrán materializar el desarrollo de nuestro país y poder pensar a largo plazo. Las inversiones de los privados nacionales e internacionales y un marco jurídico claro y estable le darán el definitivo impulso para que Argentina avance”, sentenció.

Con la mirada puesta en la competitividad de la industria, Bertotto Boglione realza su compromiso con los clientes a través de propuestas que

garantizan la estabilidad en el mercado petrolero. La compañía, fundada en 1948, trabaja pensando a mediano y largo plazo en diferentes industrias de importancia para Argentina: Oil & Gas, Agro y Minería entre otras. En todas ellas, una de las funciones principales es brindar soluciones de almacenamiento entre las que se destacan tanques de acero y plástico, además de otros insumos, ofrecer facilidades para acceder a sus productos y la opción de llevarlos donde se necesiten, un servicio pensado para que la logística no sea un problema sino una solución.

Pioneros en exportación, la firma también se especializa en Estaciones Portátiles de Combustible, proveedoras en actividades como obras públicas o localidades que no cuenten con una fuente de abastecimiento cercana, lo que demuestra la diversificación de la producción agregando valor a cada uno de los equipos.

Pablo Capuano, gerente comercial de la compañía, destacó la importancia que tiene buscar permanentemente diferentes opciones de pago, promociones y beneficios para que quien compre no solo se lleve el mejor producto posible sino con una ecuación econó-

mica siempre conveniente.

“Contamos con financiación propia con valores de pago diferido, llegando normalmente de 0 a 350 días sin recargos asumiendo ese costo financiero desde la compañía. Tenemos acuerdos con la mayoría de los bancos, créditos con tasas subsidiadas, tarjetas Agro, Ahora 12 y Ahora 18.

Tenemos normalmente descuentos importantes para operaciones por medios electrónicos, fletes bajos combinados y descuentos especiales por pago contado. Trabajamos siempre en tratar de dar la mejor solución económica”, aseguró.

Con tecnología de última generación incorporada a los procesos productivos, el cumplimiento de las normas ISO 9001, certificación de productos UL e INMETRO y la fabricación bajo licencias mundialmente reconocidas, la empresa mantiene su compromiso y vocación con el trabajo desde sus inicios.

Bertotto Boglione tiene soluciones creativas para el sector industrial y lo acompaña garantizando las herramientas esenciales para el desarrollo de su trabajo. Contiene valor y trayectoria, demostrando responsabilidad y apostando al futuro.

CAMUZZI APUESTA A LA EDUCACIÓN A TRAVÉS DE SU PROGRAMA “MÁS CERCA DE NUESTRO FUTURO”

Camuzzi anuncia el lanzamiento de la edición 2020 de su programa “Más cerca de nuestro Futuro”, bajo el cual impulsa la educación y formación de habilidades profesionales de jóvenes en toda su área de concesión, con el objetivo de promover su inserción laboral.

Para esta edición, la compañía mantendrá alianzas estratégicas con diferentes asociaciones para capitalizar los esfuerzos generados durante 2019, en donde acompañó el progreso de más de 10.000 estudiantes secundarios, universitarios y técnicos. A estos efectos, se trabajará junto con Asociación Conciencia en Tierra del Fuego; Fundación Cruzada Patagónica en Neuquén, Río Negro y Chubut; Fundación Reciduca en Mar del Plata y el programa de “Becas Camuzzi” que garantiza el acceso a la educación universitaria a hijos de empleados de la compañía, en cada una de las siete provincias donde opera.

ASOCIACIÓN CONCIENCIA | LAZOS – CON VOS

El programa Lazos permite que jóvenes de entre 18 y 25 años en contextos de vulnerabilidad socio-económica que están cursando el último año del secundario, puedan ser asistidos en su inserción laboral, a través de capacitaciones virtuales en habilidades socio-emocionales y formación técnica.

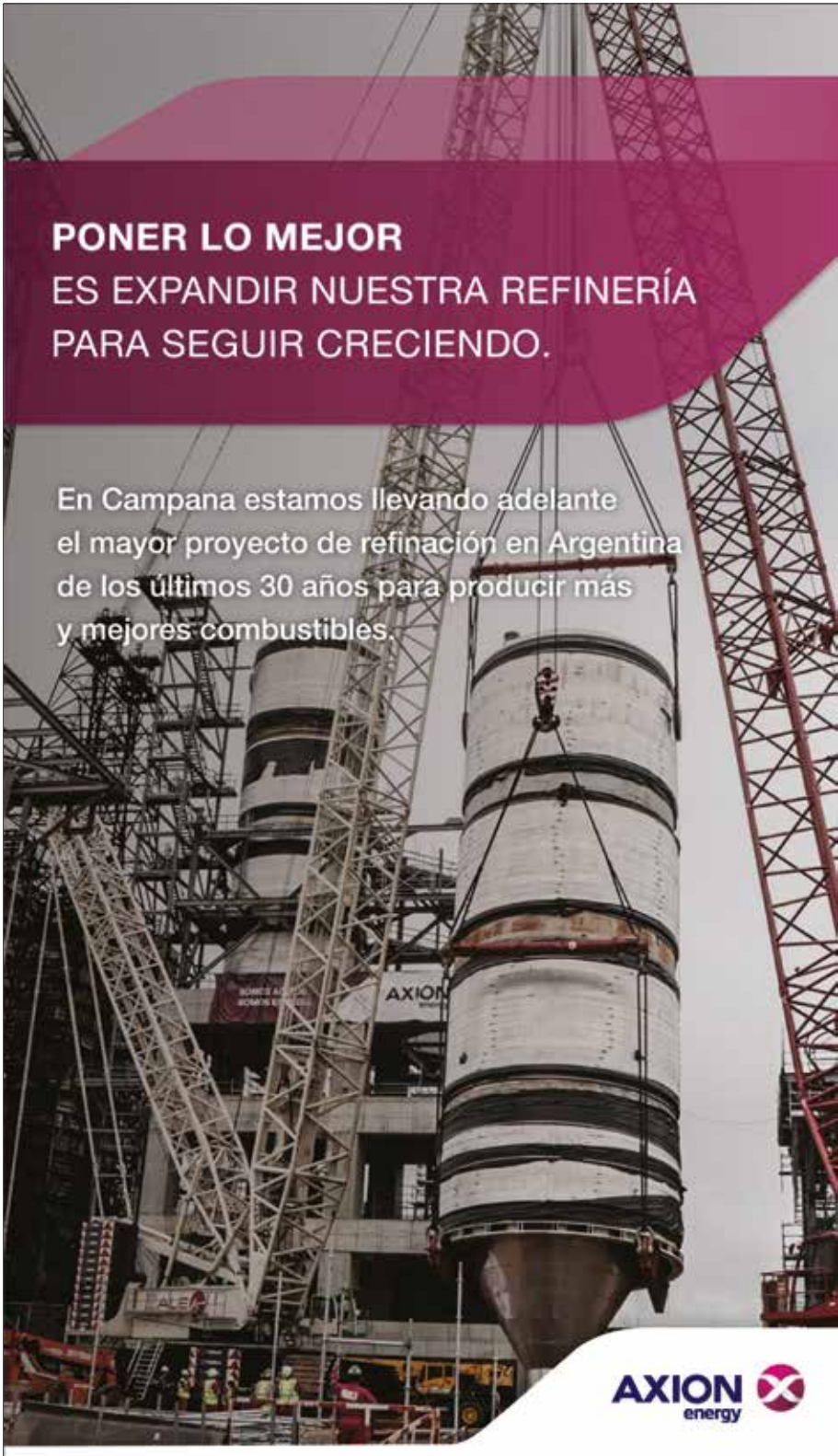
A su vez, el programa Con Vos, como continuación del programa Lazos 2019, tiene como objetivo seguir acompañando a los jóvenes que participaron el año anterior y necesitan apoyo para buscar empleo, participar de entrevistas, o bien, completar sus estudios secundarios.

FUNDACIÓN CRUZADA PATAGÓNICA | PROYECTOS DE ORGANIZACIÓN Y GESTIÓN AGROPECUARIA

Los alumnos del 6to año (promoción 2020) del Centro de Educación Integral San Ignacio (Neuquén), presentarán proyectos de gestión agropecuaria que trabajaron durante todo el ciclo lectivo 2019-2020, y que buscan ayudar a productores locales a mejorar su negocio

mediante estrategias técnico productivas, financieras y de sostenibilidad. Un jurado compuesto por Camuzzi y Fundación Cruzada Patagónica, selec-

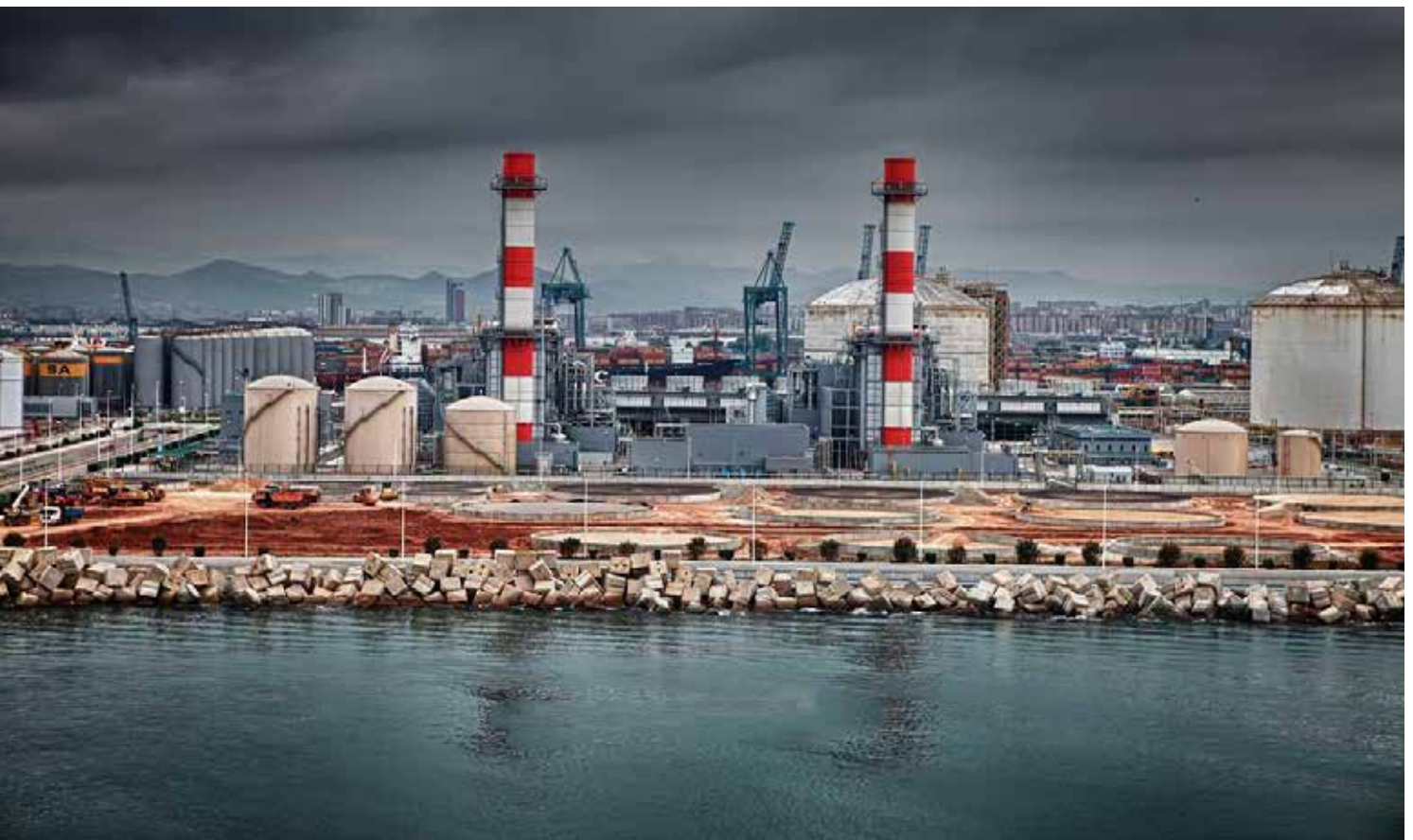
cionará los mejores 6 proyectos que tendrán asignado un presupuesto de hasta \$60.000 cada uno, para poder llevarlos a cabo.



**PONER LO MEJOR
ES EXPANDIR NUESTRA REFINERÍA
PARA SEGUIR CRECIENDO.**

En Campana estamos llevando adelante el mayor proyecto de refinación en Argentina de los últimos 30 años para producir más y mejores combustibles.

AXION
energy



CENTRAL PUERTO CERTIFICA EL CUMPLIMIENTO DE LOS PROTOCOLOS SANITARIOS EN SUS OPERACIONES

Gracias al cumplimiento de las normas, protocolos y requisitos que indican la legislación y reglamentación jurisdiccional y nacional, es que Central Puerto, empresa líder en la producción de energía eléctrica en Argentina, obtuvo las certificaciones otorgadas por Bureau Veritas Argentina.

Dichos documentos certifican que se han evaluado los sitios donde Central Puerto opera, y se ha determinado que los mismos cumplen con lo establecido por las normas de higiene y seguridad de prevención de la pandemia del coronavirus. Estas medidas son fundamentales, ya que la compañía opera con el personal mínimo indispensable para el sostenimiento en la generación de energía eléctrica, y así asegurar el abastecimiento de energía eléctrica en forma confiable al sistema eléctrico nacional.

“Ante esta situación crítica desde Central

Puerto trabajamos con responsabilidad y compromiso, para garantizar la producción de energía eléctrica en forma ininterrumpida, para el sistema y la sociedad, al mismo tiempo que aplicamos las políticas sanitarias. Estas certificaciones son un reconocimiento al trabajo que hicimos en toda la compañía”, afirmó Jorge Rauber, Gerente General de Central Puerto.

La auditoría fue realizada y aprobada en las centrales Nuevo Puerto, Puerto Nuevo y Ciclo Combinado de la Ciudad de Buenos Aires; y en la Obra de Terminal 6 y la Central Brigadier López de la Provincia de Santa Fe.

Las auditorías continuarán en el resto de las plantas y parques eólicos de la firma, con la finalidad de certificar las faltantes en las próximas semanas. Central Puerto y sus subsidiarias continuarán aplicando los protocolos de con el objetivo de reducir al mínimo las posibilidades de contagio en el personal

y la población en general.

ACERCA DE CENTRAL PUERTO:

Central Puerto S.A. es una empresa líder en la producción de energía eléctrica en Argentina, por participación de mercado, como así también por la excelencia operativa y rentabilidad. Su misión es producir energía eléctrica en forma eficaz y eficiente, contribuyendo al abastecimiento de la demanda con calidad, y gestionando los negocios de manera que creen valor para la compañía a la vez que lo crean para la sociedad, en forma sustentable y en armonía con el medio ambiente. En la actualidad cuenta con una capacidad instalada de generación de 4.315 MW, a los que se suman 785 MW de proyectos que se encuentran en construcción.

Fuente:

<https://www.centralpuerto.com/es/>



GEOPARK Y SU COMPROMISO CON LOS PROYECTOS EDUCATIVOS

Bajo su misión de “Crear Valor y Retribuir”, GeoPark, junto a la Dirección de Enlace Institucional del Ministerio Provincial de Educación, de la provincia de Neuquén, brindaron el pasado 19 de junio la capacitación “Aula Virtual y Ciberseguridad”.

La actividad, destinada a docentes de escuelas primarias de las localidades de Plaza Huincul y Cutral Co, estuvo a cargo del especialista y Coordinador de Seguridad de la Información de GeoPark, Licenciado Marco Antonio Cabrera, quien cuenta con más de 20 años de experiencia en temas de prevención y detección de riesgos de ciberseguridad.

El objeto de la actividad fue compartir conocimiento, aprendizajes y consejos

con la comunidad educativa, en un entorno en el cual la enseñanza enfrenta el desafío de reunir a docentes y alumnos en un aula virtual. Del encuentro participaron 60 representantes de diferentes establecimientos educativos y especialidades.

Refiriéndose a la capacitación brindada, la Directora de Gestión Social y Medio Ambiente de GeoPark, Norma Sánchez, agradeció a los docentes por su participación y destacó el continuo acompañamiento de iniciativas que generen valor. “Tenemos una vocación de compromiso con nuestras comunidades y continuamos identificando y proponiendo actividades que generen valor en nuestros entornos y que contribuyan a la formación de nuestros vecinos”, señaló la ejecutiva.

El espectro de los temas abordados durante la sesión incluyó: antecedentes de seguridad de la información; la historia de la ciberseguridad y la ciberdelincuencia; inicios de la era de la informática; malware y phishing; y seguridad en contraseñas, equipos y dispositivos. El encuentro también cubrió novedades de ciberseguridad en el mundo y en la región, relacionadas con la pandemia del COVID-19.

La supervisora de enseñanza primaria Delia Muñoz, destacó el carácter novedoso de la actividad. “Nos permitió interiorizarnos sobre temas que son de gran utilidad e importancia para nuestra labor diaria, tanto en el aula como en nuestros ámbitos personales”, resaltó la docente.



FINVESA

International Freight Forwarder & Customs Broker
NVOCC

SUMANDO VALOR Y EFICIENCIA A SUS NEGOCIOS

FINVESA LOGÍSTICA S.A.

Cerrito 1320, Piso 12 - Oficina C
(C1010ABB) CABA Argentina
Teléfono 54 11 5199 1367 / 5277 4246
Fax 54 11 5256 8331
Nextel 54*620*1576
E-mail rjpf@finvesa.com.ar
www.finvesa.com.ar



MOBIL JUEGA FUERTE EN EL MERCADO DE LUBRICANTES PARA MOTORES MARINOS

La creciente preocupación por el cuidado del medio ambiente generó un aumento de regulaciones.

La creciente preocupación por el cuidado del medio ambiente generó un aumento de regulaciones. En esta línea, este año entró en vigencia la norma IMO 2020, aprobada por la Organización Marítima Internacional, que obliga a los barcos a emplear fuel oil con un contenido máximo de azufre del 0.5% (frente al actual 3.5%) para reducir las emisiones de óxido de azufre, una sustancia que contribuye a la contaminación ambiental y a la destrucción de la capa de ozono. Ante este nuevo contexto, las navieras están barajando tres posibles soluciones para adaptarse a la normativa, cada una con sus ventajas e inconvenientes:

1. Un fuel oil con un contenido máximo de azufre del 0.5%. Esta opción implicaría cambiar la calidad del combustible de los proveedores.
2. Métodos equivalentes autorizados, es decir emplear combustibles con mayor concentración de azufre combinados con sistemas de limpieza de los gases de escape, conocidos como "lavadores" o scrubbers que "limpian" los gases antes de emitirlos a la atmósfera. Esta imple-

mentación tiene un costo muy elevado y de constante evaluación para garantizar la calidad de los gases.

3. Otros tipos de fuel de bajo o cero contenido en azufre como el gas natural licuado (GNL) o los biofuelles. (El gran desafío en este caso es la implementación y cambio de sistemas de alimentación de los equipos.

En función de la alternativa elegida por cada naviera, es el tipo de lubricante que debe acompañar el proceso. Para este desafiante escenario, Mobil dispone de una amplia variedad de aceites lubricantes de la familia Mobilgard, con distintos grados de viscosidad y TBN (o Total Base Number).

El valor representado por el TBN -según la ASTM D 974- es la cantidad de ácido expresado en mg KOH / g (miligramo de hidróxido de potasio por gramo de aceite) necesario para neutralizar todos los componentes alcalinos presentes en lubricantes para motores de combustión.

Estos componentes alcalinos, también conocidos como reserva alcalina, realizan una función importante en los motores diésel o Fuel Oil neutralizando los subproductos ácidos generados durante la

combustión por la presencia de azufre (S). En una industria cada vez más centrada en la eficiencia y confiabilidad de la flota, es esencial que la maquinaria funcione con alta confiabilidad y, para ello, estar utilizando la carga adecuada de TBN en el lubricante es un factor clave para ayudar a prevenir daños en los componentes del motor, asegurando su vida útil y reduciendo los costos de mantenimiento.

En esta problemática se presentan dos posibles escenarios:

- **Lubricante con menor carga de TBN requerida:** en este caso, los ácidos producidos por la combustión no son neutralizados por los componentes alcalinos responsables. A falta de este inhibidor aparece ácido sulfhídrico que ataca las paredes del cilindro, árbol de levas, cojinetes, entre otros, produciendo desgaste químico o corrosión.

- **Lubricantes con exceso de TBN:** en esta situación, donde el TBN en el aceite es mayor al requerido por el combustible que se está utilizando, en las combustiones de cada ciclo del motor van a aparecer excedentes de reserva alcalina que no fueron neutralizadas.

HACKATON PAE: EL FUTURO CUENTA CON VOS

La primera instancia de "El futuro cuenta con vos" dejó un balance sumamente positivo: se generaron 201 proyectos con soluciones concretas para enfrentar las problemáticas causadas por la pandemia, con 10 propuestas ganadoras.

Más de 1.100 emprendedores participaron de "El futuro cuenta con vos", la primera hackatón 100% virtual promovida por Pan American Energy (PAE), y durante tres días trabajaron divididos en 286 equipos para desarrollar proyectos dirigidos a brindar respuesta a las problemáticas generadas por la pandemia de Covid-19.

Con el apoyo del gobierno de Chubut y la Municipalidad de Comodoro Rivadavia, la iniciativa formó parte del Programa Pymes PAE que desde hace más de 15 años se lleva adelante para promover el desarrollo económico y social de la región del Golfo San Jorge y que este año, a raíz de la cuarentena, fue reconvertido hacia

canales digitales.

La primera instancia de "El futuro cuenta con vos" dejó un balance sumamente positivo: se generaron 201 proyectos con soluciones concretas para enfrentar las problemáticas causadas por la pandemia, con 10 propuestas ganadoras.

Los 286 equipos de emprendedores pertenecientes a varias provincias y también diferentes países como México, Estados Unidos y Colombia dispusieron de 50 facilitadores y más de 30 mentores especializados para guiarlos en el desarrollo de ideas de negocio que atiendan necesidades concretas para enfrentar la pandemia.

Para las 10 propuestas ganadoras se estableció un premio consistente en

cinco semanas de capacitación intensiva on line en las que los equipos recibirán acompañamiento de expertos, podrán adquirir nuevas herramientas y convertirán sus ideas en emprendimientos de impacto concretos y validados técnicamente.

El intendente de Comodoro Rivadavia, Juan Pablo Luque, destacó que iniciativas como la "hackatón" permiten trabajar en conjunto y buscar soluciones a diferentes problemáticas que nos ha generado esta pandemia mundial" y resaltó la importancia de "escuchar a quienes tienen propuestas, y desde el sector público intentar brindar acompañamiento para salir entre todos de esta situación".



EL COMPLEJO INDUSTRIAL QUE FABRICA, PROVEE Y EJECUTA GRANDES MONTAJES DE AISLACIÓN

Florida 274 2° piso. C.A.B.A - (011) 4326-0062

Ruta 7 Km 70 Lujan - (02323) 420422

www.incaaislaciones.com.ar

Andamios



Certificado de conformidad
N° 67-31300

Este producto está certificado bajo las normas:

UNE- EN 12810- 1
UNE- EN 12811- 1

Aislaciones Térmicas



Somos fabricantes de Lana Mineral con certificación ISO 9001 2015

- Lana mineral
- Perlita expandida
- Panelería modular
- Poliestireno
- Foam glass
- Colchonetas desmontables
- Poliuretano
- Fire proofing
- Spray de lana mineral





PECOM Y MOVISTAR IMPULSAN LA CONECTIVIDAD DE VACA MUERTA

Ambas compañías firmaron un memorándum de entendimiento con el objetivo de proveer servicios integrales basados en comunicaciones digitales que permitan alcanzar una mejor eficiencia en la producción de petróleo y gas en Vaca Muerta.

PECOM y MOVISTAR firmaron un memorándum de entendimiento con el objeto de proveer distintos

servicios de Tecnología de la Información y Comunicaciones (TIC) en forma conjunta e integrada, a partir de la construcción de nueva infraestruc-

tura en Vaca Muerta y la Cuenca Neuquina, que alcanza a las provincias de Neuquén, Río Negro, La Pampa y Mendoza.

A través de la firma del MOU, se consolidan las bases para el estudio y los acuerdos necesarios para proveer servicios integrales basados en comunicaciones digitales que permitan alcanzar una mejor eficiencia en la producción de gas y petróleo en Vaca Muerta y la Cuenca Neuquina.

“Estamos muy entusiasmados con esta iniciativa conjunta. La trayectoria, experiencia y agilidad de ambas empresas nos impulsan a desarrollar un proyecto innovador que pondrá a Vaca Muerta en la vanguardia de la tecnología y la conectividad”, indicó Javier Gremes Cordero, CEO de PECOM.

“El acuerdo con PECOM nos da la posibilidad de amplificar la contribución en la digitalización de unas de las áreas productivas con mayor futuro de la Argentina”, sostuvo Marcelo Tarakdjian, CEO de Telefónica Movistar Argentina.

El proyecto contempla inversiones y obras en infraestructura, la implementación de una red de conectividad de

Fibra Óptica, y cobertura con Comunicaciones LTE (Comunicaciones Privadas sobre espectro público -llamado 4G-, Comunicaciones con gran ancho de banda, tráfico crítico, Video, Sistemas de supervisión de operaciones, volumen importante de datos).

A su vez, abarca Comunicaciones para IoT (Internet de las cosas, diseñada para la comunicación de cualquier dispositivo sencillo, a bajo costo y para monitoreo de datos no críticos), tráfico de datos B2B y B2C, prestación de servicios de Operación y mantenimiento de la red (FO y Macrocelas), entre otras prestaciones destinadas a los yacimientos establecidos en Vaca Muerta y la Cuenca Neuquina.

SOBRE PECOM

PECOM es una empresa de Servicios, Construcción y Productos enfocada en los mercados de Gas, Petróleo y Energía Eléctrica que explora nuevos mercados y oportunidades.

Nació hace más de 70 años en Ar-

gentina y forma parte del Grupo Perez Companc.

En Petróleo y Gas ofrecemos soluciones de operación y mantenimiento, ingeniería y construcciones, tratamientos y productos químicos, levantamiento artificial de fluidos (Artificial Lift), ensayos de pozos y servicios de alambre (WellTesting&Slick Line), servicios medioambientales y soluciones eléctricas y electromecánicas para yacimientos y refinerías.

Ofrecemos soluciones para el tendido de redes de fibra óptica, provisión e instalación de equipos de transmisión y montaje de estaciones de radio base.

Además nos destacamos en el desarrollo de infraestructura para la generación (renovable y no renovable), transporte y distribución de energía eléctrica, tanto para el mercado regulado como no regulado.

PECOM tiene presencia en Argentina, Bolivia, Brasil, Colombia y Perú. Cuenta con cerca de 5700 colaboradores y en 2019 facturó 513,9 MM USD.



EMPRESAS DE SERVICIOS CMC S.A.
ESTUDIO ADUANERO Y COMERCIO EXTERIOR

DESPACHANTES DE ADUANA

Colin Munro Campbell
Ricardo El Gáname
Patricia Yasuk

Defensa 441, Piso 5. (C1065AAG), Ciudad Autónoma de Buenos Aires

Contacto: 011 - 3724-6900 011 - 4331-6990

Líneas rotativas

www.campbell.com.ar - asistencia@campbell.com.ar





“El Estado Nacional debe abandonar su rol pasivo frente a la empresa YPF”

RECLAMAN UNA REFORMA DEL SECTOR ENERGÉTICO ARGENTINO. DESDE EL INSTITUTO ARGENTINO DE ENERGÍA GENERAL MOSCONI PLANTEARON ALGUNOS LINEAMIENTOS PARA MEJOR LA SITUACIÓN DE LA INDUSTRIA LOCAL.

El informe presentado por el IAE presentó cuatro escenarios actuales y las propuestas respectivas para sentar las bases hacia una reforma integral del mercado energético.

SECTOR HIDROCARBURÍFERO

Existe una caída crónica en la producción convencional de hidrocarburos desde el año 1998.

La pandemia del Covid-19 deja de manifiesto los importantes problemas estructurales del sector.

En Argentina la crisis y la baja productividad altos costos ocasiona una disminución de la renta petrolera, que genera tensión entre los distintos destinatarios de la misma (Estado Nacional, Estados Provinciales, empresas,

sindicatos y consumidores).

La política de precio sostén al barril de petróleo es inconveniente, costosa y no refleja condiciones de mercado.

La producción de crudo cubre las necesidades del mercado interno y se exportan cantidades marginales del petróleo tipo Escalante.

La producción de gas no logra cubrir las necesidades del mercado interno: se importa gas natural de Bolivia y GNL. Las exportaciones a Chile son recientes y por ahora escasas.

Las propuestas del IAE en este sector se orientan a las siguientes acciones:

En el corto plazo, mientras duren los efectos de la pandemia:

- 1) Regulación temporal del precio del crudo, diferente a un “precio sostén”, que retribuya costos de operación y mantenimiento con el compromiso de mantener el personal contratado.
- 2) Las refinerías deben fijar temporalmente sus márgenes de refinación con-

forme a valores similares vigentes en el mundo, que son conocidos y de fácil interpretación.

3) Las Provincias petroleras deberían canalizar sus requerimientos de equilibrio presupuestario por vía del Presupuesto Nacional.

4) Gobierno nacional deberá exonerar a las Petroleras de los derechos a la exportación de crudo.

En el mediano y largo plazo se propone fijar crudo interno al valor de referencia Export Parity (real y auditado) para las transacciones entre empresas petroleras y refinadoras el mercado interno de petróleo:

4) El Estado nacional argentino debe abandonar el modo pasivo que ejerce como “autoridad de aplicación”.

5) La Autoridad de Aplicación deberá implementar mecanismos de compensación del tipo de fondos de compensación anticíclicos para suavizar las fluctuaciones del mercado internacional de corto plazo.

6) El Estado Nacional debe abandonar su

rol pasivo frente a la empresa YPF.

7) Convocar a una Mesa de Concertación de la Industria.

8) Integrar la Oferta de Gas boliviano al mercado argentino y evaluar la posibilidad de reformar el contrato de gas natural.

9) GNEA: terminar el Gasoducto Troncal desde Salta hasta Santa Fe.

PRECIOS Y TARIFAS

La fijación de precios y tarifas es el principal problema de la economía energética argentina y está íntimamente relacionado con la gestión y con el modo de funcionamiento del sector energético.

El gas natural es el vector fundamental de la economía energética argentina, y por lo tanto la determinación de su precio es un punto central.

La política de precios energéticos de los últimos 30 años resulta errática y pendular.

La intervención de los Entes Reguladores (ENRE y ENARGAS) constituye un fuerte retroceso institucional y sumerge



camuzzi
MÁS QUE ENERGÍA

f @ in camuzzigas.com.ar

GUARDEMOS ENERGÍA PARA EL FUTURO

El gas natural es un recurso no renovable, por eso debemos cuidarlo para que las próximas generaciones puedan utilizarlo como nosotros.



- El Sistema de Transmisión es estratégico y sus mecanismos de expansión han fracasado sin la intervención directa del Estado.

- El vencimiento de las concesiones hidroeléctricas reviste un desafío para el Estado ya que quedan las obras como activos públicos.

- El cumplimiento de los objetivos de penetración de energías renovables es dudoso, y se han detenido los mecanismos de incentivos.

- La energía nuclear es importante para descarbonizar la matriz energética.

- Los proyectos eléctricos carecen de Estudios de Factibilidad técnica, económica, social y ambiental.

Las propuestas del IAE apuntan a lograr:

1) Mercado Mayorista (MEM): Mercado de libre competencia, con libertad en la gestión de las empresas y con el sistema actual de administración del Despacho de Cargas, en base a Costo Marginal de corto plazo y sistema de remuneración con control de costos riguroso.

2) Para la expansión del Sistema de Transmisión en el SADI: crear una Unidad de Coordinación (OED, Transportistas y Distros) para estudiar, planificar y recomendar ampliaciones.

3) Restablecer las funciones asignadas originalmente al OED.

4) Separar el rol de CAMESA como Administrador del MEM (manteniendo el organismo público/privado a tales efectos)

5) Crear el Operador Independiente del Sistema (OIS), como nuevo OED a cargo del Despacho, el funcionamiento del SADI y la expansión, operación y mantenimiento del Sistema de Transmisión en Alta Tensión.

6) Absorción de las acciones de TRANSENER en manos privadas, por el sector público e integración al nuevo OIS.

7) Revertir al Estado las concesiones de las Centrales Hidroeléctricas que terminan en 2023.

8) Incentivar las inversiones y el desarrollo de EERR y generación distribuida (productor-consumidor o prosumidor), en el nuevo escenario de transición energética y descarbonización.

9) Promover la eficiencia energética como política prioritaria en cualquier escenario futuro.

Fuente: IAE- Mosconi

nuevamente al sector energético en la discrecionalidad de una emergencia eterna.

La energía argentina permanece 16 de los últimos 18 años en “emergencia”.

En el contexto de cuarentena el gobierno enfrenta el problema de definir el precio del gas.

Desde el punto de vista del IAE, para definir nuevamente el precio del gas en vistas al próximo invierno el gobierno tiene 3 opciones:

- 1) Prorrogar los contratos vigentes.
- 2) Regular en base a costos objetivos, el BTU Criollo sería un grave error: ¿otra vez el congelamiento perpetuo de tarifas? Y con enorme costo fiscal futuro.
- 3) Subastar el abastecimiento a distribuidoras.
 - a) subastas competitivas
 - b) subasta a distribuidoras en función de su capacidad de transporte firme, incorporando la demanda de usinas y la posibilidad de reventa en el mercado secundario.
 - c) modificar la regulación generando incentivos a las distribuidoras a com-

prar barato: unbundling transformarlo de obligatorio en opcional.

4) Aumentar la competencia, incorporando a Bolivia en las subastas y finalizar el GNEA.

5) La contratación de seguros de cambio debería volverse obligatoria y realizarse mediante licitaciones públicas internacionales.

6) Actualización de la Ley de Hidrocarburos.

7) Revisar aspectos regulatorios de las RTI de 2017: (mecanismo de actualización / rebalanceo y factura plana).

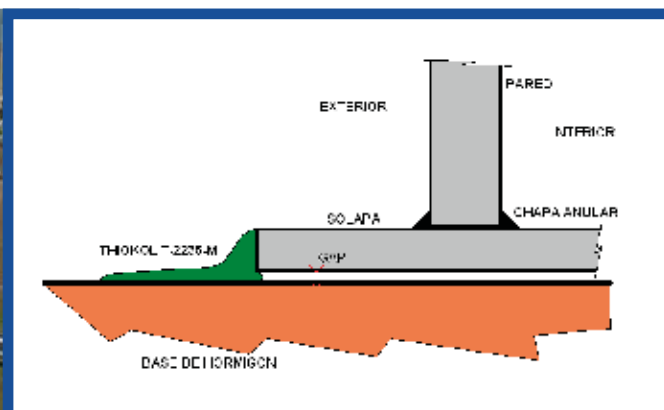
8) Profesionalización de los equipos técnicos estatales.

MERCADO ELÉCTRICO

Existen muchos problemas funcionales en la organización del sistema eléctrico: El MEM es un Oligopolio con empresas integradas vertical y horizontalmente. Esta lejos de ser un mercado competitivo.

- CAMESA ha distorsionado sus funciones originales, intervenido el mercado ejecutando tareas que no le competen.

MÁS DE 35 AÑOS DE EXPERIENCIA DESARROLLANDO PROYECTOS,
TECNOLOGÍAS Y SUMINISTROS INDUSTRIALES



SELLADORES DE POLISULFURO



AISLACIÓN TÉRMICA



PROTECCIÓN DE PISOS ANTE QUÍMICOS MUY AGRESIVOS



CORAS SA ARGENTINA
BILLINGHURST 1833 2ªA CABA



TELÉFONO: 54-11-4828-4000
CORAS@CORAS.COM.AR



VISITANOS:
WWW.CORASGROUP.COM



EN UN AÑO DE POCOS ANUNCIOS, PAMPA ENERGÍA INVIERTE EN GENELBA

SE TRANSFORMA ASÍ EN UNA DE LAS CENTRALES MÁS GRANDES Y EFICIENTES DEL PAÍS, CON UNA POTENCIA INSTALADA DE 1.237MW

Pampa Energía invirtió 350 millones de dólares en la obra que demandó el trabajo de más de 1.500 personas. Con esta ampliación, Genelba pasa a tener 1.237 MW de potencia instalada, suficiente para generar energía para 2.500.000 hogares. Y lleva el total de potencia de Pampa Energía a superar los 5.000 MW, equivalente al 12 por ciento de la potencia instalada de todo el país.

El presidente de la Nación, Alberto Fernández, participó del acto de puesta en marcha del nuevo Ciclo Combinado de la Central Termoelectrónica Genelba, ubicada en Marcos Paz, provincia de Buenos Aires, a tra-

Mindlin: “En el 2003 nos juntamos un grupo de empresarios argentinos con el sueño de construir una empresa energética líder, de capitales nacionales: así nació Pampa Energía. En ese año, el 70% de la potencia instalada estaba en manos de empresas extranjeras. Gracias a las sucesivas convocatorias que hizo el Estado y al esfuerzo inversor de muchos empresarios, esa relación se revirtió. Hoy el 70% de la potencia instalada corresponde a compañías nacionales”.

vés de una videoconferencia

Estuvieron presentes el intendente de Marcos Paz, Ricardo Curutchet, quien dio las palabras de bienvenida y reconoció la importancia de la

obra para su distrito y para el país; funcionarios nacionales, provinciales y municipales, empresarios y el personal de Pampa.

“Esta obra nos enorgullece, no sólo



por el nivel tecnológico, sino también por el esfuerzo y el profesionalismo que puso nuestra gente para poder terminarla a tiempo, a pesar de la pandemia y las dificultades”, dijo Marcelo Mindlin, presidente de Pampa.

Luego señaló que con esta obra la empresa consolida un plan de expansión que incrementó 1.475 MW la potencia instalada, lo que demandó inversiones por más de 1.500 millones de dólares. Y agregó: “estamos convencidos de que este no es momento de parar. Por eso, trabajamos, en sociedad con YPF, en el cierre del Ciclo

Combinado de la Central Termoeléctrica Ensenada Barragán, donde invertiremos alrededor de 200 millones de dólares. Creemos que el desarrollo de tecnología eficiente es la única manera de reducir el costo de la energía eléctrica de manera sustentable”.

Por último, Mindlin recordó: “en el 2003 nos juntamos un grupo de empresarios argentinos con el sueño de construir una empresa energética líder, de capitales nacionales: así nació Pampa Energía. En ese año, el 70% de la potencia instalada estaba en manos de empresas extranjeras.

Gracias a las sucesivas convocatorias que hizo el Estado y al esfuerzo inversor de muchos empresarios, esa relación se revirtió. Hoy el 70% de la potencia instalada corresponde a compañías nacionales”.

El Ciclo Combinado tiene la gran ventaja de generar mayor cantidad de electricidad sin consumir más combustible, ya que la turbina de vapor es alimentada por los gases que emanan las turbinas de gas. Este proceso aumenta considerablemente su eficiencia y contribuye al mayor cuidado del medio ambiente.

Nuestro pensamiento está en brindar el mejor servicio a todos nuestros clientes

Por eso, durante más de 25 años de gestión incorporamos al servicio a cerca de 800 mil familias y ampliamos nuestra red de distribución superando los 25.000 km.

Naturgy 





GENNEIA: 8 AÑOS DE INVERSIÓN RENOVABLE

EN JUNIO LA EMPRESA CUMPLIÓ OCHO AÑOS DESDE SUS INICIOS Y APUESTA AL PRIMER PARQUE EÓLICO EN LA PROVINCIA DE CHUBUT. HOY SE UBICAN COMO EMPRESA LÍDER EN ENERGÍAS RENOVABLES.

Las energías renovables en Argentina crecieron de forma exponencial durante los últimos años, y en ese escenario, Genneise ha convertido en un actor nacional destacado al aportar más del 30% de energía de fuentes limpias a la matriz energética de nuestro país.

En 2012 la empresa comenzó su actividad con el desarrollo del Parque Eólico Rawson (108,7 MW), uno de los primeros de gran escala en aportar energía al Sistema Argentino de Interconexión. Este parque abastece a más de 130.000 hogares, evita la emisión de más de 200.000 toneladas Co2 a la atmósfera y fue protagonista del primer contrato entre privados, al entregar en enero de 2018, energía limpia a la empresa Loma Negra. De ese punto de partida a hoy, la firma llega a más de 900.000 hogares con la actividad de siete parques eólicos y un parque solar, representando 700MW renovables instalados y un aproximado de 2.700 GWh de energía limpia generada al año.

Durante los meses cursados del 2020, Genneia inauguró el Parque Eólico Vientos de Necochea, su último proyecto en conjunto con Centrales de la Costa, ubicado en la zona de Punta Negra, Buenos Aires. El mismo es el primer parque eólico en la ciudad de Necochea y fue el primero en instalarse en la costa atlántica; aumentando la disponibilidad de potencia en la zona.

Asimismo, la empresa continúa con la construcción de tres proyectos en la provincia de Chubut, proyectados para su inauguración a fines del 2020 -sujeto al avance de la situación coyuntural-: Chubut Norte II, de manera individual con foco a grandes usuarios, y Chubut Norte III y IV en conjunto con Pan American Energy (PAE). En el marco de la pandemia, las obras se encuentran avanzando con los mayores cuidados sanitarios y equipo reducido; priorizando la salud de todos los colaboradores y las medidas declaradas en la provincia.

Actualmente, los traslados de piezas para los proyectos ya han finalizado y todos los componentes principales se encuentran en sus respectivas plataformas, lo que ya permitió el montaje de 3 aerogeneradores de manera completa. Asimismo, 19 torres de las 32 ya fueron montadas por lo que se considera que el avance de la obra se encuentra en un 60%.

Una vez finalizados los proyectos, Genneia se encontrará en condiciones de inyectar energía limpia, eficiente y renovable para más de un millón de hogares, comercios o industrias; contribuyendo a mitigar el calentamiento global por su reducción de casi 2 millones... toneladas de gases de efecto invernadero al ambiente.

APOYO A COMUNIDADES FRENTE A LA PANDEMIA

Frente a la situación de necesidad que la pandemia ha expuesto a gran cantidad de personas e instituciones

sanitarias, Genneia puso a disposición donaciones de diversa índole dirigidas a aliviar las demandas sanitarias y de protección de las comunidades cercanas a sus centros de generación.

En los últimos tres meses, desde la empresa se han realizado donaciones económicas destinadas al abastecimiento de equipamiento médico e insumos sanitarios de necesidad en hospitales zonales y cuarteles de bomberos. A través del constante diálogo con los vecinos de las ciudades donde la empresa está presente, se extendió la ayuda a 6 comunidades de manera directa: Madryn, Rawson, Trelew, Pomona, Villalonga, Maipú y Vicente Lopez; al igual que a organizaciones nacionales como Cruz Roja, Miles de Máscaras y Pequeños Pasos.

ACERCA DE GENNEIA

Genneia es una compañía líder en la provisión de soluciones energéticas sustentables, que supera el horizonte

de los 1.200 MW de potencia de generación eléctrica en la Argentina. Posee más del 35% de la capacidad instalada en energía eólica, lo que la convierte en el número uno del sector.

La compañía tiene una potencia superior a los 610 MW de energía eólica con sus parques eólicos Rawson, Trelew, Madryn, Chubut Norte, Villalonga, Pomona, Necochea; y alcanza los 700 MW de energía renovable, al considerar su parque solar Ullum (82 MW) ubicado en la provincia de San Juan.

Además, están en proceso de construcción los proyectos eólicos Chubut Norte III (57 MW) y Chubut Norte IV (83 MW) en conjunto con la empresa PAE; y el proyecto Chubut Norte II (26 MW) con destino al Mercado a Término de Energías Renovables, es decir, con destino a clientes privados. Genneia también es propietaria y operadora de 6 centrales de generación térmica (573 MW).

EMPRESAS DE SERVICIOS

TJK

“TUS SOCIOS ESTRATÉGICOS BRINDANDO UNA SOLUCIÓN INTEGRAL EN LOS PROCESOS DE COMERCIO EXTERIOR”

- ◀ DESPACHO ADUANERO
- ◀ FLETE LOCAL
- ◀ IMPORTACIÓN Y EXPORTACIÓN
- ◀ SOLUCIONES LLAVE EN MANO

EMPRESAS DE SERVICIOS TJK

+54.11.4342.3871 | Defensa 441 - PB Of.D | (C1065AAG) Buenos Aires, Argentina

www.empresasdeserviciostjk.com



YAMIL QUISPE

PACÍFICA: LA AGENDA QUE PROYECTA VACA MUERTA A LA REGIÓN ASIA-PACIFICO

ENCUADRADO EN UNA MIRADA MÁS REGIONAL, EL COVID-19 DEMOSTRÓ QUE ARGENTINA NECESITA UN MARCO DE INTEGRACIÓN Y COOPERACIÓN REGIONAL MÁS SÓLIDO. LOS EXPERTOS ASEGURAN QUE ES HORA DE MIRAR AL OESTE EL MERCADO ASIÁTICO-PACÍFICO HA SURGIDO COMO UN ACTOR DE PESO CRECIENTE EN LA ECONOMÍA GLOBAL.

En este escenario surge como imprescindible posicionar las relaciones comerciales entre Chile y Argentina para posicionar a Vaca Muerta como el player más importante en el mercado del GNL en la ruta del océano Pacífico y a los corredores bioceánicos. En definitiva, ambos países vecinos más allá de cualquier diferencia, deben pensarse a sí mismos como un solo bloque para incrementar su potencial natural y liderar la región latinoamericana.

En ese escenario, Vaca Muerta, el segundo reservorio con mayor cantidad de recursos de shale gas del mundo, puede convertirse en un player de peso en el escenario internacional del Gas Natural Licuado (GNL), aunque deberá adaptarse a un mercado muy competitivo y cambiante. Los

principales players del mercado del GNL son Rusia, Estados Unidos, Canadá, Australia, Qatar, y naciones del este de África.

Con esta agenda como telón de fondo, fue expuesta Pacífica en el marco de la International Digital Summit & Expert Discussion: COVID-19 Global Impact y que pone en eje fortalecer el tándem Argentina-Chile para proyectar Vaca Muerta al mercado asiático vía el Pacífico.

Días pasados se llevó a cabo una cumbre que sentó en la mesa virtual a referentes de los emergentes BRICS (Brasil, Rusia, India, China y Sudáfrica), Francia, Alemania, Italia, Reino Unido, Egipto, Irak, Yemen, Argentina y Chile en una agenda común para debatir sobre los alcances y transformaciones de la era COVID-19 a 100 días del primer caso reportado en Wuhan, China.

La apertura estuvo a cargo del destacado periodista ruso Sergey Brilev, actual presidente de la Global Energy Association, organización patrocinada por Gazprom. También participaron Michael Schumann, presidente de la Asociación Federal para el Desarrollo Económico y Comercio Exterior de Alemania (BWA), Marco Enríquez-Ominami, líder y fundador del Grupo de Puebla que integra 36 líderes latinoamericanos entre ellos 8 ex-presidentes y al propio presidente argentino Alberto Fernández; Yamil Quispe fundador de Pacífica, iniciativa que impulsa el fortalecimiento de las relaciones entre Argentina y Chile, Stefan Keuter y Marijan Janjusevic, entre otros euro parlamentarios y referentes de 20 países a escala global.

Con una mirada más regional, Marco Enríquez-Ominami apuntó a

que el COVID-19 demostró que necesitamos un marco de integración y cooperación regional más sólido.

“Hay que integrar energéticamente la región, hay que agregar valor y reorientar nuestro modelo de exportación, algunos países tienen el Atlántico y otros el Pacífico, algunos producen energía y otros la necesitan para industrializar la minería” sintetizó el ex candidato presidencial.

Por su parte, Yamil Quispe sostuvo que “es momento del mirar al oeste, en el marco de la transición del orden unipolar a uno multipolar, Asia Pacífico ha surgido como un actor de peso creciente en la economía global y exige definiciones del tándem Argentina-Chile para posicionar a Vaca Muerta como el player más importante en el mercado del GNL en la ruta del océano Pacífico y a los corredores bioceánicos que consolidan el bloque industrial y de agro-producción más importante del Pacífico y Atlántico sur”.

En una entrevista publicada por el sitio regionbinacional.com, Yamil Quispe, aseguró que “los corredores bioceánicos que atraviesan naturalmente a Argentina desde el Atlántico al Pacífico pasando por Chile, hacia la región del ASIA-PACIFICO, destacan la importancia de complementarnos, las competencias económicas, las capacidades productivas, y plantear romper las diferencias generadas por contextos históricos y apuntalar proyectos que enfoquen la fortaleza re-

gional que crearíamos trabajando en bloque. Chile es tan importante para Argentina como Rusia lo es para China, es una cuestión de pragmatismo”.

CORREDOR BIOCEÁNICO VACA MUERTA NEUQUÉN/BAHÍA

Argentina tiene un altísimo potencial para el desarrollo de hidrocarburos no convencionales dado que es el cuarto y segundo país con recursos no convencionales de petróleo y gas respectivamente (27 mil millones de barriles y 802 billones de pies cúbicos). Estos recursos representan el 8% y el 11% de este tipo en el mundo. Adicionalmente, es uno de los cinco países a nivel mundial que produce este tipo de hidrocarburos junto con Estados Unidos, Rusia, Canadá y China.

“Cuando hablamos que ruta es mejor para el mercado más grande del mundo nos preguntamos cual vía es mejor, el atlántico o el pacífico, y hay que tener en cuenta que hay “distancia geográfica” y una “distancia económica”; y allí ingresan los costos logísticos. Vaca Muerta es un yacimiento con un gran potencial, rodeado de muchas tierras en fase de agro-producción, y que como tiene la infraestructura del tren se transforma en un caso potencial ya que todo el tramo es desarrollable hasta el puerto de Talcahuano, Chile, y más allá del proyecto bioceánico no debe perderse el foco en la integración productiva de las regiones internas de

cada país”, explica Quispe.

Uno de los potenciales mercados para ese proyecto de magnitud a mediano plazo es Asia. Y dentro de ese continente, China en particular. El gigante asiático tiene su matriz energética vinculada en un 50% a la generación con carbón. En el mejor escenario para las próximas décadas, el gas será un combustible para la transición hacia las energías renovables.

En ese sentido, el fundador de Pacífica, explicó: “Así, los países productores, tienen una chance en China, uno de los motores económicos e industriales del mundo. Hoy, en relación a su producción, es casi un importador neto. Pero al mismo tiempo es uno de los países con más shale gas del mundo, aunque todavía no los pudo desarrollar en la magnitud que requiere su consumo interno. Por eso una de las variantes para mantener su actual ciclo económico fue la compra de gas natural licuado (GNL).

Sucede que es un escenario en el que China comienza a dar pasos hacia la modificación de esa tendencia. El gobierno chino anunció a principios de este año subsidios para la producción interna de su shale gas, según informa la Agencia Internacional de Energía (EIA, por sus siglas en inglés). La idea es ir equilibrando un poco su consumo interno. Si lograra desarrollar sus recursos, tendría un impacto trascendental en el mercado global del LNG”.

ESTUDIO JURIDICO DRA SUSANA DE ROSA

LA MEDIACION ES UNA NEGOCIACION EXTRAJUDICIAL ASISTIDA POR UN TERCERO ESPECIALMENTE ENTRENADO PARA FAVORECER LA COMUNICACION ENTRE LAS PARTES AYUDANDOLAS A RECONOCER LAS REALES NECESIDADES QUE TIENEN E IMPULSANDO LA CREATIVIDAD DE LOS PARTICIPANTES A FIN DE LOGRAR UNA SOLUCION SATISFATORIA PARA TODOS. NO DUDE EN ACUDIR A ESTA VIA PREVISTA EN LA LEY 26.589 la Dra. SUSANA DE ROSA y UN EQUIPO ESPECIALIZADO ESTARA AGUARDANDOLO.

Email: derosaestudio@gmail.com www.derosaestudio.com.ar TEL : 4373-5680 / 4371-7544



“Tenemos el desafío de estar preparados para cuando se reactive la economía”

SI BIEN LA PANDEMIA HA MENOSCABADO MUCHOS DE LOS OBJETIVOS PLANTEADOS, RICARDO EL GANAME, VICEPRESIDENTE DE EMPRESAS DE SERVICIOS CMC S.A, ASEGURA QUE “DESDE LA GERENCIA TENEMOS EL COMPROMISO DE MANTENERNOS PROACTIVOS, Y ESO INVOLUCRA HACER UN ANÁLISIS CONSTANTE DE SITUACIÓN PARA SABER DÓNDE ESTAMOS PARADOS, CON QUE ESCENARIO NOS ENCONTRAMOS Y QUE PARADIGMAS SE PRESENTAN EN EL CAMINO”.

¿Cómo se convirtieron en el mercado como un referente líder de comercio exterior? Qué los distingue de sus competidores?

Desde 1893 y a través de 3 generaciones de la familia Campbell, supimos mantener, desarrollar y transmitir nuestra cultura basada no sólo en la calidad del servicio, el profesionalismo de nuestros equipos, la visión del mercado del comercio exterior, y la consolidación de las relaciones con nuestros clientes, la colaboración con los organismos que rigen el comercio exterior, como así también la mirada para generar nuevas oportunidades de negocios. Ese esfuerzo y compromiso han construido el prestigio del que hoy disfrutamos y ofrecemos a nuestros clientes. Ser reconocido como referentes en el mercado es un orgullo enorme para nosotros, pero también implica una responsabilidad permanente para mantenernos en esa posición. A través del tiempo hemos logrado consolidar un staff muy profesional y dedicado que nos acompaña con su conocimiento y experiencia en el rubro, y desde la Dirección de CMC estamos atentos a que siempre reciban capacitación constante para mantenerlos actualizados en toda la normativa vigente referente a la actividad. Además, hace más de 17 años nos encontramos certificados bajo las Normas de Calidad ISO 9001 que permiten reforzar nuestro servicio y dotarlo de excelencia, robusteciendo así nuestro liderazgo en el sector. Hoy nos encontramos desarrollando nuestra certificación en Compliance. Desde nuestra propia experiencia, hubo dos rubros que han manifestado un notable crecimiento digno de resaltar, que son Energía y Alimentos. Claramente la demanda tuvo la finalidad a robustecer por un lado el parque energético nacional, y por el otro a aumentar la capacidad productiva para atender a la demanda interna local. Seguramente a futuro, se traducirá en muchos otros beneficios de exportación y producción local.

¿De qué manera se adecuaron a los efectos de la pandemia y cómo reper-

cutió en el tema aduanero y de comercio exterior?

En líneas generales, el comercio exterior se ha resentido enormemente a pesar de haberse considerado entre las actividades exceptuadas para operar durante la cuarentena impuesta por el Estado.

El rubro se nutre permanentemente de organismos y dependencias estatales, que han cesado su actividad casi al 100%, y se suman a esta modalidad las terminales y depósitos fiscales con rango de turnos muy escuetos que saturan enseguida la disponibilidad de carga. La normalidad aduanera y del sector se ha visto afectada sobremanera, y repercutido sobre todas las partes interesadas que conviven con ellos.

Desde lo particular, nuestra empresa ha continuado sin ninguna alteración la prestación del servicio, y gracias a este enorme esfuerzo que hicimos entre todos para asegurar la calidad continua, ha generado un valor adicional muy apreciado por todos nuestros clientes, sobre todo por esta época tan particular de pandemia.

Hemos acatado las recomendaciones gubernamentales y sanitarias para poder llevar a cabo el servicio de la manera lo más normal posible, sin embargo ha sido muy importante contar con la tecnología adecuada que nos ha permitido adecuar fácilmente la infraestructura, a pesar del escaso tiempo de planificación con el que contábamos.

¿Cuáles son las perspectivas de creci-

miento que tienen de cara al segundo semestre de 2020 en un escenario recesivo y de bajo consumo?

Las perspectivas que como empresa hemos podido proyectar para un año normal, la pandemia ha menoscabado muchos de los objetivos planteados. Sin embargo, desde la gerencia tenemos el compromiso de mantenernos proactivos, y eso involucra hacer un análisis constante de situación para saber dónde estamos parados, con que escenario nos encontramos y que paradigmas se presentan en el camino.

Nuestra intención es mantenernos firmes en el compromiso de acompañar a nuestros clientes, en el camino que decidan emprender ante esta nueva normalidad que incluye también al comercio exterior.

Somos una empresa que brinda servicios de gestión en comercio exterior, y si bien nuestro flujo está condicionado por las condiciones económicas imperantes en el país, centramos nuestro foco en mantener permanentemente asesorado al cliente para que continúe su proceso de generación de valor.

Según su criterio, ¿cuáles son los temas principales de la agenda de comercio exterior en nuestro país?

Sin dudar demasiado, uno de los temas principales que no deben faltar en la agenda nacional, es la reactivación económica post pandemia. Tenemos el desafío de estar prepararnos para cuando se reactive la economía, y demandar

como argentinos que se lleve adelante un plan de industrialización nacional.

Sin embargo, En estos últimos años se han implementado muchas mejoras al comercio exterior desde el punto de vista tecnológico, lo que favorece a la premisa de ADUANA SIN PAPELES tan pregonada y desarrollada en muchos países. Un claro ejemplo de ello, son los múltiples trámites pueden realizarse de manera virtual a través de la plataforma TAD por ejemplo, El certificado de origen electrónico, la implementación de la firma digital, la digitalización de documentos aduaneros mediante el régimen de Depositario Fiel (res.2573/2009). Se incorporó también un sistema de códigos de barras a los productos bajo el sistema GS1 con el objetivo de fortalecer la trazabilidad de las mercaderías sujetas a operaciones de comercio exterior, con la intención de combatir la falsificación y fraude marcado, cobrar los impuestos y proteger al consumidor de estas prácticas ilegales. Este tema sin dudas debe mantenerse en vanguardia y seguir incrementando mejoras que optimicen el proceso de libreración de las mercaderías.

Otro de los principales temas que no deben perder atención es el programa OEA (Operador Económico Autorizado). Es un programa que sigue los lineamientos de la Organización Mundial de Aduanas, y cuyo objetivo es fortalecer la seguridad de la cadena de suministros internacional a través del establecimiento de un programa

Confederación de entidades del comercio de hidrocarburos y afines de la República Argentina



CECHA
Confederación de Entidades del Comercio de Hidrocarburos y Afines de la República Argentina

A.M.E.N.A. Asociación Mendocina de Expendedores de Nafta y Afines de Mendoza.	C.E.C.A.C.H. Cámara de Expendedores de Combustibles y Afines del Chaco.	C.E.P.A.S.E. Cámara de Expendedores de Subproductos del Petróleo y Anexos de Santiago del Estero
C.A.P.E.G.A. Cámara de Comerciantes de Derivados de Petróleo, Garages y Afines de Tucumán.	C.E.C.A.E.R. Cámara de Estaciones de Combustibles Anexos de Entre Ríos.	C.E.S.COR Cámara de Estaciones de Servicio de Corrientes
C.E.C. NEUQUEN Y RIO NEGRO. Cámara de Expendedores de Combustibles y Afines de Neuquén y Río Negro.	C.E.C.L.A. LA PAMPA Cámara de Expendedores de Combustibles, Lubrificantes y Afines de La Pampa	C.E.S.E.C.A. Cámara de Estaciones de Servicio Expendedores de Combustibles y Afines de Salta.
C.E.C.A. SAN JUAN. Cámara de Expendedores de Combustibles y Afines de la Provincia de San Juan.	C.E.C. JUJUY Cámara Expendedores de Combustibles de Jujuy	FA.E.N.I. Federación Argentina de Expendedores de Nafta del Interior - Santa Fe
C.E.C.A. SAN LUIS Cámara de Expendedores de Combustibles y Afines de San Luis	C.E.GNC Cámara de Expendedores de GNC	F.E.C.A.C. Federación de Expendedores de Combustibles y Afines del Centro de la República - Córdoba -
		F.E.C.R.A. Federación de Empresarios de Combustibles de la República Argentina

Av.de Mayo 633 Piso 2 Oficina 12 (1084) CABA - Argentina (4342 - 4804 - Fax 4342 - 9394) cecha@cecha.org.ar - www.cecha.org.ar



de certificación que acredite que las empresas beneficiadas cumplan con un estándar que garantice la seguridad de sus procesos y operaciones comerciales. Los operadores certificados obtienen beneficios en materia de control y simplificación de trámites, que se traducen en mejoras de competitividad y oportunidades de crecimiento. Los despachantes de Aduana tienen la oportunidad de adherirse a este programa al igual que los importadores, y esto es un significativo aporte de valor para la diferenciación del servicio.

¿En el plano nacional considera necesario y efectivo lograr un desarrollo de la estrategia incluida en el programa

Argentina Exporta?

El programa es muy interesante como incentivo a incrementar las exportaciones en el mediano y largo plazo. Pero cuando analizamos el tipo de productos que se exportan, vemos que más del 55% de las exportaciones del país son productos primarios, focalizados en cereales, oleaginosas, carnes y aceites, pero sin demasiado agregado de valor.

Lo que más resalta, es la incorporación de herramientas tecnológicas como la VUCE (ventanilla única de Comercio Exterior), la plataforma Exporta Simple que está dedicada a los micro y pequeños emprendimientos, y la digitalización de muchos trámites a través del TAD (Trámites a Distan-

cia). Todos ellos componen un sólido acompañamiento por parte del estado hacia las empresas exportadoras, dado que unifican información e intervenciones de comercio exterior de acuerdo a la posición arancelaria de la mercadería a exportar.

¿Cuál es su opinión sobre el régimen de importaciones de bienes integrantes de grandes proyectos de inversión (RESOL. ME 256/00)? ¿Qué consecuencias ha generado en el sector?

El Régimen de importaciones de bienes integrantes de grandes proyectos de inversión (Resol ME 256/00) constituye dentro del comercio Exterior un gran incentivo promocional para las industrias, ya que alienta a las inversiones con el fin de aumentar la competitividad de los productos industrializados a través de la incorporación de tecnología de última generación.

A tal fin establece, entre otros, el gran beneficio del pago del 0% en concepto de derechos de importación para todos los bienes nuevos que conformen una línea de producción completa y autónoma, y excepción al pago de otras tasas; considerando el mismo beneficio del régimen, para la importación de “repuestos” hasta un valor y porcentajes determinados en la norma.

Mediante la incorporación de herramientas informáticas se ha desburocratizado los procedimientos, adaptando el Régimen a las necesidades de las industrias con la implementación de la plataforma de trámites a distancia (TAD). Esto ha simplificado en tiempos de pandemia los trámites, y en gran medida se puede continuar con la mayor normalidad posible.

Visto el régimen como en una fotografía, uno podría fácilmente deducir que se lo asocia como un elemento desestabilizador de la balanza comercial, por el gran volumen de importaciones que implica este régimen, pero en realidad hay que mirarlo con proyección futura, por los grandes beneficios que aporta a las compañías nacionales para fabricar productos competitivos factibles de futuras exportaciones o sustitución de productos importados.



SEGURIDAD MOBILE

Una solución integral que se ajusta a tus necesidades de protección



+ PERSONALIZADO

Rondas aleatorias o diseñadas a tu medida.

+ RENTABLE

No requiere seguridad presencial las 24hs.

+ VERSÁTIL

Integra sistemas de intrusión, soluciones remotas de video y control de accesos.

+ INTELIGENTE

Monitoreo 24x7 a través de nuestro SOC.

0800-122-7328

mobile.securitasargentina.com

comercial@securitasargentina.com




Seguinos en:   

Imagen & Estrategia

AES Argentina inauguró el parque eólico Vientos Neuquinos



AES Argentina, empresa líder en generación de energía, inauguró el parque eólico Vientos Neuquinos, ubicado en la zona de Bajada Colorada, entre PicúnLeufú y Piedra del Águila; provincia de Neuquén.

Con la presencia del Gobernador de Neuquén, Omar Gutiérrez y del Gerente de Proyectos de AES Argentina, Alfredo Spongia, se realizó la puesta en marcha de 9 de los 29 aerogeneradores que constituyen el parque eólico. Una vez que Vientos Neuquinos se encuentre operativo en su totalidad, contará con una capacidad de generación por 100 MW.

“En AES Argentina estamos orgullosos de contribuir al desarrollo sustentable del país ya que el potencial que dispone en energías renovables es único...”

El futuro de la energía está en la descentralización



Los avances tecnológicos y el crecimiento de la población mundial generan importantes aumentos en la demanda de energía, que no disminuirá en los próximos años.

La Energy Information Administration (EIA), institución responsable de recopilar, analizar y difundir información energética de Estados Unidos y el mundo, indica que el consumo global de energía aumentará un 50% para el 2050. Frente a esta situación Aggreko, líder mundial en energía modular y móvil, desarrolló las microrredes, una solución que genera medios para tener mayor autonomía en la generación de energía, y así poder hacer frente a la creciente demanda. La necesidad de generar energía de forma amigable con el medioambiente y el aumento de los precios de las energías renovables da lugar a pensar un nuevo modo de ver los sistemas de energía a nivel global.

Más de medio millón de usuarios de Naturgy han adherido al Factura por Mail



Ya son más de 500.000 los usuarios adheridos al servicio de F@ctura por mail de Naturgy que permite a sus clientes recibir sus liquidaciones por correo electrónico en reemplazo de la factura tradicional en papel y, además, un email con el recordatorio del vencimiento de cada comprobante. El servicio de F@ctura por mail se destaca por ser una forma segura, práctica, confidencial y ecológica de recibir la factura, sumado a todos los beneficios que derivan de contar con un documento digital: se puede imprimir, guardar y tenerla siempre disponible. A lo mencionado hay que sumarle la comodidad de recibir un email recordatorio 72 horas antes de la fecha de vencimiento de cada comprobante y, por supuesto, el factor medio ambiental vinculado al menor consumo de papel y a un más responsable consumo energético.

GENNEIA colabora con los hospitales de Trelew, Rawson y Madryn



El escenario al que se enfrenta el sistema de salud ante la creciente pandemia resulta muy desafiante y, por ese motivo, Genneia se ha puesto a disposición para identificar y contribuir a las necesidades existentes, en las comunidades cercanas a sus centros de generación. Como resultado, los hospitales zonales de Rawson, Madryn y Trelew han recibido una contribución de parte de la empresa para colaborar con el abastecimiento de recursos sanitarios. “En momentos como estos, pensamos que la única manera de poder atravesar esta situación es apoyar a las comunidades donde estamos presentes. A través del diálogo permanente entre nuestros colaboradores y los vecinos de la comunidad, que trabajan incansablemente apoyando a estos tres hospitales, surgió la posibilidad de materializar estas donaciones” explica Walter Lanosa, CEO de Genneia.



CREAMOS **FUTURO**

MÁS DE 30 AÑOS BRINDANDO SOLUCIONES INNOVADORAS
EN GENERACIÓN DE ENERGÍA Y COMPRESIÓN DE GAS.
Estamos preparados para nuevos desafíos.

SECCO

Imagen & Estrategia

Carlos Gulisano de Geopark, recibe el premio Pellegrino Strobel



Carlos Alberto Gulisano, miembro y Director del Comité Técnico del Directorio de GeoPark, fue anunciado como ganador del Premio Pellegrino Strobel, el principal reconocimiento en geología y geofísica que se entrega en Argentina, otorgado por la Facultad de Ciencias Exactas y Naturales de la Universidad de Buenos Aires (UBA).

El Premio Strobel es uno de los premios más antiguos que se concede en el país, creado originalmente en 1881 a instancias de Pellegrino Strobel, el primer académico en dictar clases de geología en una universidad argentina.

MetroGAS designó a su nuevo presidente



El ingeniero en petróleo Alejandro Héctor Fernández fue designado como presidente de MetroGAS SA por la Asamblea General Ordinaria, en la que también quedó conformado un nuevo directorio que tendrá como im-pronta la equidad de género, ya que cinco mujeres serán parte del board.

Paola Garbi, Florencia Tiscornia, Andrea Baldesarre, Valeria Soifer y Laura Cecchini integrarán directorio. De este modo, la compañía confirma su compromiso de trabajar en la búsqueda de la igualdad de oportunidades más allá del género.

FINVESA certificó normas ISO 9001, 14001 y 45001



La empresa FINVESA Logística SA obtuvo el certificado ISO 9001:2015- Sistema de Gestión de Calidad. La norma alcanza a la Gestión de servicios integrales de comercio exterior incluyendo Estudio Aduanero y Asesoría Integral de Aduana, Agenciamientos de Cargas marítimas, aéreas y terrestres para importaciones y exportaciones.

También recientemente obtuvo el certificado del Sistema de Gestión de acuerdo la Norma ISO 14001:2015, y la 45001. Las dos primeras con vencimiento en abril de 2023.

YPF subirá 22 equipos en Santa Cruz



YPF incorporará a sus operaciones en Santa Cruz 22 equipos que permitirán reactivar progresivamente la actividad en los yacimientos que opera en la provincia. Mediante un acuerdo que firmaron el secretario general del Sindicato Petrolero y Gas Privado Santa Cruz, Claudio Vidal, y el vicepresidente de Convencional de YPF, Gustavo Astie, se avanzó en un entendimiento que tiene por objetivo recuperar la actividad en la provincia, preservando los puestos de trabajo en un contexto muy complejo para la industria.

YPF tiene por objetivo lograr la optimización y sustentabilidad tanto en sus operaciones como en la actividad que ejecutará, siendo este acuerdo vital para lograrlo en la provincia de Santa Cruz.

Adicionalmente YPF se compromete a reactivar sus trabajos de remediación ambiental en lo que resta del 2020.

El gas, un puente hacia el futuro

Brindamos servicios integrados entre la producción y el consumo de gas natural, operando con calidad, confiabilidad y seguridad, preservando el medioambiente.





EL DÍA DESPUÉS: DIFICULTADES Y OPORTUNIDADES

¿CÓMO IMPACTÓ EL COVID-19 EN EL CONSUMO EN LATINOAMÉRICA? ¿PUEDE BENEFICIAR A LAS EMPRESAS DE AGROLIMENTOS LA ACELERACIÓN DE LA ADOPCIÓN TECNOLÓGICA? ¿QUÉ ESCENARIOS SE ABREN? DE ESTO TRATÓ EL PANEL “EL DÍA DESPUÉS: CAMBIOS EN LOS PATRONES DE CONSUMO Y PRODUCCIÓN” EN EL CONGRESO MAIZAR 4.0.

“Hubo grandes cambios en los últimos tres meses en el consumo cotidiano”, dijo Cecilia Alba, de la consultora Kantar. “El padecimiento en la región fue diferente, aparece mucho menos impactada la Argentina en número de muertes, y Chile y Perú como los más comprometidos”. En paralelo, “la Argentina

es el país con más restricciones de movimiento, y eso se traslada a las restricciones de frecuencia de compras, distinto a los países que fueron más laxos”.

En América Latina, el 63% de los trabajadores son vulnerables a la reducción de los ingresos, y 47% (140 millones) son trabajadores informa-

les. “El final de la pandemia va a ser más desigual”, anticipó.

Según mostró, en el primer trimestre de 2020, en todos los países de la región se dio el consumo más alto desde 2010, sobre todo en marzo, porque lo más importante era abastecerse. Alimentos siguió siendo el rubro más importante, pero limpieza

fue el que más creció, mientras las bebidas cayeron. Además, el consumo con tarjetas de crédito creció 30%. Las ventas de mayoristas fueron casi tan importantes como las de hipermercados, y se triplicó el comercio online, usado por al menos 7 millones de personas en la región. “Creemos que esto va a seguir creciendo, se vencieron barreras de manera forzada”, dijo. “El 25% de los hogares compró algo en e-commerce entre marzo y abril, y tienden a hacer compras más grandes por el temor”.

Para Alva, “por la vulnerabilidad sanitaria y económica de la región, va a tomar tiempo la recuperación”.

Bernardo Milesi se refirió a cómo está cambiando el mundo de agro y los alimentos a raíz de las nuevas tecnologías. “GLOCAL nace hace cuatro años como un fondo de aceleración del agrifood de América Latina. Estamos en Rosario, un cluster importante. Mucho de lo que está pasando con el COVID-19 confirma lo que pensábamos cuando armamos la empresa”, dijo. “De acá al 2050 el nivel de producción de alimentos debe ser 70% superior al actual, con un escenario de 9.000 millones de personas”.

Sin embargo, indicó que “el rubro de agroalimentos está penúltimo en digitalización, solo antes que construcción, lo que puede ser un problema o una oportunidad, ya que podemos acortar esta brecha. Tenemos cuatro pilares: la ubicación (Rosario), la red, la experiencia y los principales

puertos del mundo”.

Encuanto a la metodología, explicó el programa de aceleración con que trabajan cuenta, con etapas definidas y medibles de manera conjunta, “para que sea una empresa de triple impacto”. A muchas de las startups de digitalización del agro les impactó bien el COVID.

“Para Milesi, hay tendencias que venían de antes y el COVID potenció”: se pasa de pusha pull, es decir que la demanda va a llegar cada vez más directamente al productor y eso va a decidir qué se produce y qué no; hay convergencia de industrias a través de la tecnología; se superpotenció el D2C (Directo al consumidor), que llegó para quedarse, sin intermediarios, cuyo rol se va a reconvertir, dependiendo de si agregan valor; se tomarán las decisiones en tiempo real, se suben y bajan stocks, y se desarrollan plataformas ondemand). “La tecnología genera las mismas oportunidades para el gigante y para el pequeño; el COVID superaceleró la adopción de tecnología”.

Milesi dijo que hoy el capital que sigue disponible para invertir está más selectivo, y el que llamó “AgriFoodTech” es uno de los rubros donde se invierte. En la Argentina está además el tema de diversificar riesgos y en qué invertir. Algunas startups cerraron nuevas rondas de inversión en medio del COVID. “Oportunidad para invertir en star-

tups beneficia porque dolariza pesos, apalanca la innovación, disminuye el riesgo en la cartera total”, señaló.

Pablo Ogallar, fundador de B2B-Agri, se refirió al escenario postpandemia. “La imagen de la agroindustria se benefició. Y tenemos en la Argentina un ecosistema muy interesante, único en el mundo, que hay que capitalizar, conformado por la capacidad tecnológica e industrial; un alto nivel de conocimiento y educación; un altísimo desarrollo de las AgTech; y una integración de biocombustibles, plásticos, farmacéutica, química y alimentación, que lleva a producir en 37 millones de hectáreas, 140 millones de toneladas de granos”, dijo.

Para el ejecutivo, dentro de la “nueva normalidad” habrá también una nueva normalidad empresarial, con adaptación continua a nuevos escenarios, una fuerza laboral permanente y otra para proyectos, conexión remota, nuevos horarios y mayor flexibilidad y horizontalidad, aumento general del teletrabajo, credibilidad y transparencia como diferenciales, innovación permanente, entre otras características. “¿Están todas las organizaciones preparadas para este cambio?”

“La Argentina tiene una oportunidad única de potenciar su liderazgo en la producción de alimentos tras la pandemia. La transformación digital va a definir la competitividad de las empresas del sector”, señaló.



ESTUDIO CONTABLE

SOMOS UN ESTUDIO ESPECIALIZADO EN ASESORAMIENTO IMPOSITIVO Y CONTABLE.

NUESTRO OBJETIVO: BRINDAR A LOS CLIENTES UN "SERVICIO PROFESIONAL" AJUSTADO A LAS NECESIDADES DE CADA EMPRESA/CLIENTE.

ASESORAMIENTO IMPOSITIVO Y CONTABLE - SUELDOS - OUTSOURCING



TELÉFONO
156-244-6368



E-MAIL
ROXANA.BRUGIAVINI@GMAIL.COM



POR AHORA, LA AOG PATAGONIA SE HARÁ EN NOVIEMBRE

“LA NUEVA FECHA DE LA EXPOSICIÓN SERÁ DEL 11 AL 13 DE NOVIEMBRE DE 2020, Y CON ESTA DECISIÓN EL IAPG BUSCA SEGUIR RESPALDANDO AL SECTOR DE LA ENERGÍA MIENTRAS ATRAVIESA ESTOS TIEMPOS EXTRAORDINARIOS”.

Conforme a los hechos que son de público conocimiento, y a las recomendaciones de las autoridades sanitarias en referencia al coronavirus (COVID-19), el IAPG ha decidido postergar la realización de la AOG Patagonia hasta el mes de noviembre, para así colaborar con las medidas preventivas que comparte con los demás protagonistas de la industria de los hidrocarburos.

La nueva fecha de la Exposición será del 11 al 13 de noviembre de 2020, y con esta decisión el IAPG busca seguir respaldando al sector de la energía mientras atraviesa estos tiempos extraordinarios.

Consideramos que esta decisión es la más factible en la actualidad y confiamos en poder avanzar con la organización de la Expo para que, priorizando la salud y seguridad de todos, las empresas expositoras y la comunidad puedan dar el presente.

En este contexto tan novedoso, un evento como la AOG Patagonia es fundamental para dar solidez a la industria con información técnica de vanguardia, novedades tecnológicas y valiosos contactos profesionales.

El IAPG fundamentó su decisión que

“es la más factible en la actualidad y confiamos en poder avanzar con la organización de la Expo para que, priorizando la salud y seguridad de todos, las empresas expositoras y la comunidad puedan dar el presente”.

En su edición 2018, realizada del 3 al 5 de octubre, AOG Patagonia abarcó una superficie de 6000 m² y contó con un despliegue de más de 150 empresas expositoras. Alrededor de 8.000 visitantes recorrieron la exposición, donde pudieron admirar las últimas novedades tecnológicas y entrar en contacto con las empresas participantes.

Además, los organizadores ofrecieron un amplio programa de actividades que incluyó: jornadas de actualización de conocimientos, charlas dedicadas a los jóvenes profesionales y conferencias y workshops a cargo de especialistas del sector sobre diversos temas vinculados a la industria Organizada por el Instituto Argentino del Petróleo y del Gas (IAPG) y realizada y comercializada

por Messe Frankfurt Argentina, esta Expo se realiza cada dos años en la Patagonia y desde su primera edición ha logrado posicionarse como la vidriera donde exhibir todas las novedades en productos, tecnologías y emprendimientos asociados al sector.

tgn.com.ar

SABEMOS DE QUÉ SE TRATA

Somos operadores regionales de ductos y proveedores de soluciones confiables para el desarrollo de proyectos energéticos.



Ampliación de la Central Termoeléctrica Genelba.

En tiempos difíciles, seguimos invirtiendo con más energía que nunca.



Inauguramos el nuevo ciclo combinado con una inversión de 350 millones de dólares. Esta ampliación transforma a Genelba en una de las plantas más grandes, eficientes, modernas y sustentables del país con 1.237 MW de potencia instalada. Gracias al trabajo de 1.500 argentinos y a nuestra vocación de inversión, logramos generar energía para 2.500.000 hogares.

Invertimos acá porque somos de acá.